

# Dell Vostro 330 – Uporabniški priročnik

Regulativni model W02C  
Regulativni tip W02C001



# Opombe, previdnostni ukrepi in opozorila



**OPOMBA:** OPOMBA označuje pomembne informacije, ki vam pomagajo bolje izkoristiti računalnik.



**POZOR: PREVIDNOSTNI UKREP** označuje možnost poškodb strojne opreme ali izgube podatkov, če ne upoštevate navodil.



**Opozorilo: OPOZORILO** označuje možnost poškodb lastnine, telesnih poškodb ali smrti.

Informacije v tem dokumentu se lahko spremenijo brez predhodnega obvestila.

© 2011 Dell Inc. Vse pravice pridržane.

Vsakršno razmnoževanje tega gradiva brez pisnega dovoljenja družbe Dell Inc. je strogo prepovedano.

Blagovne znamke uporabljene v tem dokumentu: Dell™, logotip DELL, Dell Precision™, Precision ON™, ExpressCharge™, Latitude™, Latitude ON™, OptiPlex™, Vostro™, and Wi-Fi Catcher™ do blagovne znamke družbe Dell Inc. Intel®, Pentium®, Xeon®, Core™, Atom™, Centrino® in Celeron® so registrirane blagovne znamke družbe Intel Corporation v ZDA in drugih državah. AMD® je registrirana blagovna znamka in AMD Opteron™, AMD Phenom™, AMD Sempron™, AMD Athlon™, ATI Radeon™ in ATI FirePro™ so blagovne znamke družbe Micro Devices, Inc. Microsoft®, Windows®, MS-DOS®, Windows Vista®, gumb start operacijskega sistema Windows Vista start in Office Outlook® so bodisi blagovne znamke ali registrirane blagovne znamke družbe Microsoft Corporation v Združenih državah in/ali drugih državah. Blu-ray Disc™ je blagovna znamka v lasti združenja Blu-ray Disc Association (BDA) in z licenco uporabljena za zgoščenke in predvajalnike. Oznaka Bluetooth® je registrirana blagovna znamka v lasti družbe Bluetooth® SIG, Inc. in kakršnakoli uporaba te oznake s strani družbe Dell Inc. je pod licenco. Wi-Fi® je registrirana blagovna znamka združenja Wireless Ethernet Compatibility Alliance, Inc.

Druge blagovne znamke in blagovna imena, ki so uporabljena v tem dokumentu, se nanašajo na subjekte, katerih last so oznake in imena izdelkov. Družba Dell Inc. zavrača kakršenkoli lastniški interes v blagovne znamke in blagovna imena, razen tistih, ki so v njeni lasti.

2011 – 7

Rev. A00

# Kazalo

<b>Opombe, previdnostni ukrepi in opozorila.....</b>	<b>2</b>
<b>Poglavje 1: Delo v notranjosti računalnika.....</b>	<b>7</b>
Preden začnete z delom znotraj računalnika.....	7
Priporočena orodja.....	8
Izklop računalnika.....	8
Ko končate delo v notranjosti računalnika.....	9
<b>Poglavje 2: Pokrov.....</b>	<b>11</b>
Odstranjevanje pokrova.....	11
Nameščanje pokrova.....	12
<b>Poglavje 3: Prednje stojalo.....</b>	<b>13</b>
Odstranjevanje prednjega stojala.....	13
Nameščanje prednjega stojala.....	15
<b>Poglavje 4: Pokrov zadnjega stojala.....</b>	<b>17</b>
Odstranjevanje pokrova zadnjega stojala.....	17
Nameščanje pokrova zadnjega stojala.....	18
<b>Poglavje 5: Zadnje stojalo.....</b>	<b>19</b>
Odstranjevanje zadnjega stojala.....	19
Nameščanje zadnjega stojala.....	20
<b>Poglavje 6: Pretvorniška plošča.....</b>	<b>21</b>
Odstranjevanje pretvorniške plošče.....	21
Nameščanje pretvorniške plošče.....	22
<b>Poglavje 7: Nadzorna plošča na dotik.....</b>	<b>23</b>
Odstranjevanje nadzorne plošče na dotik.....	23

Nameščanje nadzorne plošče na dotik.....	24
<b>Poglavje 8: Trdi disk.....</b>	<b>25</b>
Odstranjevanje trdega diska.....	25
Nameščanje trdega diska.....	27
<b>Poglavje 9: Pomnilnik.....</b>	<b>29</b>
Odstranjevanje pomnilnika.....	29
Nameščanje pomnilnika.....	31
<b>Poglavje 10: Zaščita matične plošče.....</b>	<b>33</b>
Odstranjevanje zaščite matične plošče.....	33
Nameščanje zaščite matične plošče.....	35
<b>Poglavje 11: Gumbna baterija.....</b>	<b>37</b>
Odstranjevanje gumbne baterije.....	37
Nameščanje gumbne baterije.....	38
<b>Poglavje 12: Kartica za brezžično lokalno omrežje (WLAN).....</b>	<b>39</b>
Odstranjevanje kartice WLAN.....	39
Nameščanje kartice WLAN.....	40
<b>Poglavje 13: Optični pogon.....</b>	<b>41</b>
Odstranjevanje optičnega pogona.....	41
Nameščanje optičnega pogona.....	43
<b>Poglavje 14: Srednji okvir.....</b>	<b>45</b>
Odstranjevanje srednjega okvira.....	45
Nameščanje srednjega okvira.....	47
<b>Poglavje 15: Zvočnik.....</b>	<b>49</b>
Odstranjevanje zvočnikov.....	49
Nameščanje zvočnikov.....	50

<b>Poglavje 16: Ventilator grafične kartice</b> .....	<b>51</b>
Odstranjevanje ventilatorja grafične kartice.....	51
Nameščanje ventilatorja grafične kartice.....	53
<b>Poglavje 17: Grafična kartica in hladilnik</b> .....	<b>55</b>
Odstranjevanje grafične kartice MXM in hladilnika.....	55
Nameščanje grafične kartice MXM in hladilnika.....	57
<b>Poglavje 18: Ventilator</b> .....	<b>59</b>
Odstranjevanje ventilatorja procesorja.....	59
Nameščanje ventilatorja procesorja.....	61
<b>Poglavje 19: Hladilnik</b> .....	<b>63</b>
Odstranjevanje hladilnika procesorja.....	63
Nameščanje hladilnika procesor.....	64
<b>Poglavje 20: Procesor</b> .....	<b>67</b>
Odstranjevanje procesorja.....	67
Nameščanje procesorja.....	68
<b>Poglavje 21: Sistemska plošča</b> .....	<b>69</b>
Odstranjevanje matične plošče.....	69
Nameščanje matične plošče.....	74
<b>Poglavje 22: Sprednji okvir</b> .....	<b>75</b>
Odstranjevanje sprednjega okvirja.....	75
Nameščanje sprednjega okvirja.....	81
<b>Poglavje 23: Plošča zaslona</b> .....	<b>83</b>
Odstranjevanje plošče zaslona.....	83
Nameščanje plošče zaslona.....	85
<b>Poglavje 24: Pokrov zvočnika</b> .....	<b>87</b>
Odstranjevanje pokrova zvočnika.....	87

Nameščanje pokrova zvočnikov.....	88
<b>Poglavje 25: Kartica Bluetooth.....</b>	<b>91</b>
Odstranjevanje kartice Bluetooth.....	91
Nameščanje kartice Bluetooth.....	93
<b>Poglavje 26: Kamera.....</b>	<b>95</b>
Odstranjevanje spletne kamere.....	95
Nameščanje spletne kamere.....	96
<b>Poglavje 27: Kabel AV.....</b>	<b>99</b>
Odstranjevanje kabla AV.....	99
Nameščanje kabla AV.....	100
<b>Poglavje 28: Antena.....</b>	<b>101</b>
Odstranjevanje antene.....	101
Nameščanje antene.....	104
<b>Poglavje 29: Tehnični podatki.....</b>	<b>107</b>
Tehnični podatki.....	107
<b>Poglavje 30: Odpravljanje težav.....</b>	<b>113</b>
Diagnostične kode piskov.....	113
Kode diagnostičnih lučk LED za napajanje.....	114
Diagnostična sporočila o napakah.....	114
<b>Poglavje 31: Sistemske nastavitve.....</b>	<b>117</b>
Odpiranje sistemskih nastavitvev.....	117
Pregled sistemskih nastavitvev.....	117
Zasloni sistemskih nastavitvev.....	118
Možnosti sistemskih nastavitvev.....	119
<b>Poglavje 32: Vzpostavljanje stika z družbo Dell.....</b>	<b>123</b>
Vzpostavljanje stika z družbo Dell.....	123

# Delo v notranjosti računalnika

## Preden začnete z delom znotraj računalnika

Upoštevajte ta varnostna navodila, da zaščitite računalnik pred morebitnimi poškodbami in zagotovite lastno varnost. Če ni drugače navedeno, se pri vseh postopkih, vključenih v ta dokument, predpostavlja, da so zagotovljeni naslednji pogoji:

- da ste prebrali varnostna navodila, priložena vašemu računalniku.
- Komponento lahko zamenjate ali – če ste jo kupili ločeno – namestite tako, da postopek odstranitve izvedete v obratnem vrstnem redu.



**Opozorilo:** Pred posegom v notranjost računalnika preberite varnostne informacije, ki so priložene računalniku. Za dodatne informacije o varnem delu obiščite domačo stran za skladnost s predpisi na naslovu [www.dell.com/regulatory\\_compliance](http://www.dell.com/regulatory_compliance).



**POZOR:** Večino popravil lahko opravi samo pooblaščen serviser. Popravljajte ali odpravljajte lahko samo težave, ki so navedene v dokumentaciji izdelka ali po napotkih podpornega osebja preko elektronske storitve ali telefona. Škoda, ki je nastala zaradi popravil, katere družba Dell ni odobrila, garancija ne krije. Seznanite se in upoštevajte varnostna navodila, ki so priložena izdelku.



**POZOR:** Elektrostatično razelektritev preprečite tako, da se ozemljite z uporabo traku za ozemljitev ali občasno dotaknete nepobarvane kovinske površine, na primer priključka na hrbtni strani računalnika.



**POZOR:** S komponentami in karticami ravnajte previdno. Ne dotikajte se komponent ali stikov na kartici. Kartico prijemajte samo za robove ali za kovinski nosilec. Komponente, kot je procesor, držite za robove in ne za nožice.



**POZOR:** Ko odklopite kabel, ne vlecite kabla samega, temveč priključek na njem ali pritrdilno zanko. Nekateri kabli imajo priključek z zaklopnimi jezički; če izklapljate tak kabel, pritisnite na zaklopni jeziček, preden izklopite kabel. Ko priključke ločujete, poskrbite, da bodo poravnani, da se njihovi stiki ne zvijejo. Tudi preden priključite kabel, poskrbite, da bodo priključki na obeh straneh pravilno obrnjeni in poravnani.



**OPOMBA:** Barva vašega računalnika in nekaterih komponent se lahko razlikuje od prikazane v tem dokumentu.

Pred posegom v notranjost računalnika opravite naslednje korake, da se izognete poškodbam računalnika.

1. Delovna površina mora biti ravna in čista, da preprečite nastanek prask na pokrovu računalnika.
2. Izklopite računalnik (glejte poglavje Izklop računalnika).



**POZOR:** Če želite izklopiti omrežni kabel, najprej odklopite kabel iz računalnika in nato iz omrežne naprave.

3. Iz računalnika odklopite vse omrežne kable.
4. Odklopite računalnik in vse priključene naprave iz električnih vtičnic.
5. Ko je sistem odklopljen, pritisnite in zadržite gumb za vklop, da s tem ozemljite sistemsko ploščo.
6. Odstranite pokrov.



**POZOR:** Preden se dotaknete česarkoli znotraj računalnika, se razelektrite tako, da se dotaknete nepobarvane kovinske površine, na primer kovine na zadnji strani računalnika. Med delom se občasno dotaknite nepobarvane kovinske površine, da sprostite statično elektriko, ki lahko poškoduje notranje komponente.

## Priporočena orodja


Za postopke, navedene v tem dokumentu, boste verjetno potrebovali naslednja orodja:

- majhen ploščat izvijač,
- izvijač Phillips,
- majhno plastično pero,
- medij s programom za posodobitev Flash BIOS.

## Izklop računalnika




**POZOR:** Preden izklopite računalnik, shranite in zaprite vse odprte datoteke ter zaprite vse odprte programe, da preprečite izgubo podatkov.

1. Zaustavite operacijski sistem.
  - V sistemu Windows 7:  
Kliknite **Start** , nato kliknite **Shut Down (Zaustavitev sistema)**.



- V sistemu Windows Vista:

Kliknite **Start** , nato kliknite puščico v spodnjem desnem kotu menija **Start**, kot je prikazano spodaj, ter kliknite **Shut Down (Zaustavitev sistema)**.



- V sistemu Windows XP:  
Kliknite **Start** → **Turn Off Computer (Izklop računalnika)** → **Turn Off (Izklop)**. Računalnik se izklopi, ko se zaključi postopek zaustavitve operacijskega sistema.
2. Zagotovite, da so računalnik in vse priključene naprave izklopljene. Če se računalnik in priključene naprave ne izklopijo samodejno ob zaustavitvi operacijskega sistema, pritisnite in 6 sekund držite gumb za vklop, da jih izklopite.

## Ko končate delo v notranjosti računalnika

Ko dokončate kateri koli postopek zamenjave, zagotovite, da pred vklopom računalnika priključite zunanje naprave, kartice, kable itn.

1. Ponovno namestite pokrov.



**POZOR: Omrežni kabel priključite tako, da najprej priključite kabel v omrežno napravo in nato v računalnik.**

2. Priključite vse telefonske ali omrežne kable v računalnik.
3. Računalnik in vse priključene naprave priključite v električne vtičnice.
4. Vklpite računalnik.
5. Zaženite program Dell Diagnostics in preverite, ali računalnik pravilno deluje.



# Pokrov

## Odstranjevanje pokrova

1. Sledite navodilom v poglavju *Pred posegi v računalnik*.
2. Odstranite vijaka, s katerima je hrbtni pokrov pritrjen na računalnik.



3. Hrbtni pokrov potisnite proč od stojala.



4. Odstranjevanje hrbtne pokrova.



## Nameščanje pokrova

1. Hrbtni pokrov postavite na računalnik.
2. Hrbtni pokrov potisnite proti stojalu.
3. Namestite dva vijaka, s katerima je hrbtni pokrov pritrjen na računalnik.
4. Sledite navodilom v poglavju *Ko končate delo v notranjosti računalnika*.

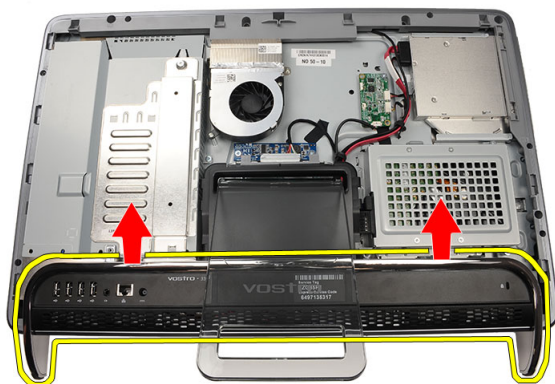
# Prednje stojalo

## Odstranjevanje prednjega stojala

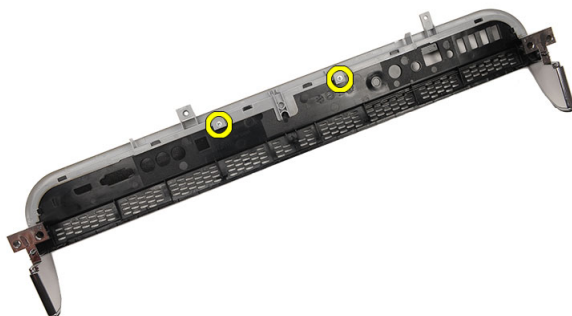
1. Sledite navodilom v poglavju *Pred posegi v računalnik*.
2. Odstranite *pokrov*.
3. Odstranite vijake, s katerimi je prednje stojalo pritrjeno na računalnik.



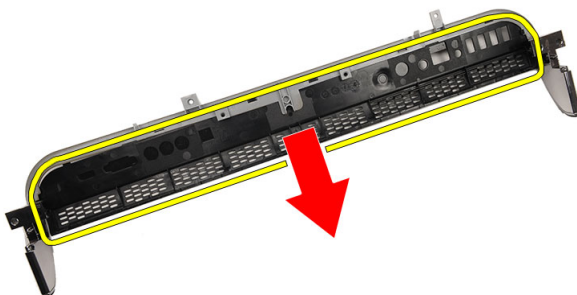
4. Zadnje stojalo upognite, kolikor je mogoče, in nato prednje stojalo dvignite iz računalnika.



5. Odstranite vijake, s katerimi je nosilec V/I pritrjen na prednje stojalo.



6. Odstranite V/I ploščo.



## Nameščanje prednjega stojala

1. Nameščite ploščo V/I na prednje stojalo.
2. Ponovno namestite vijake, s katerimi je nosilec V/I pritrjen na prednje stojalo.
3. Zadnje stojalo upognite, kolikor je mogoče, in nato prednje stojalo postavite na računalnik.
4. Ponovno namestite vijake, s katerimi je prednje stojalo pritrjeno na računalnik.
5. Ponovno namestite *pokrov*.
6. Sledite navodilom v poglavju *Ko končate delo v notranjosti računalnika*.

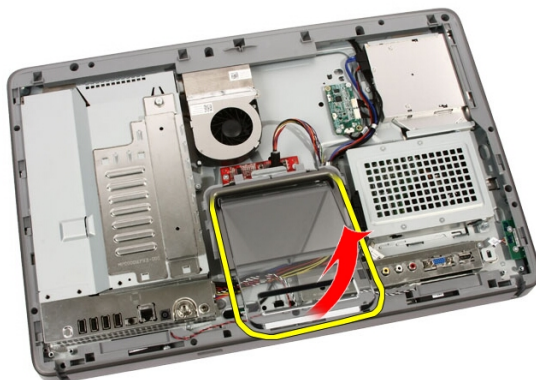




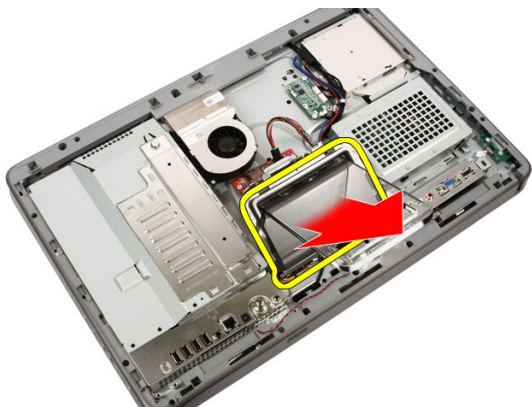
# Pokrov zadnjega stojala

## Odstranjevanje pokrova zadnjega stojala

1. Sledite navodilom v poglavju *Pred posegi v računalnik*.
2. Odstranite *pokrov*.
3. Odstranite *prednje stojalo*.
4. Zadnje stojalo potisnite do maksimuma.



5. Pokrov stojala potisnite skozi stojalo in pokrov zadnjega stojala odstranite iz računalnika.



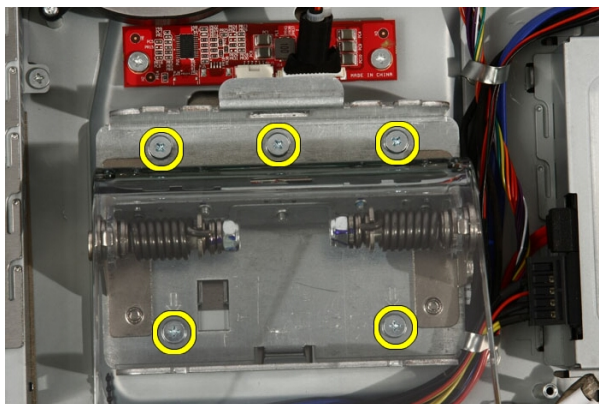
## Nameščanje pokrova zadnjega stojala

1. Zadnje stojalo potisnite do maksimuma.
2. Pokrov stojala potisnite skozi stojalo in pokrov zadnjega stojala namestite na računalnik.
3. Ponovno namestite *pokrov*.
4. Sledite navodilom v poglavju *Ko končate delo v notranjosti računalnika*.

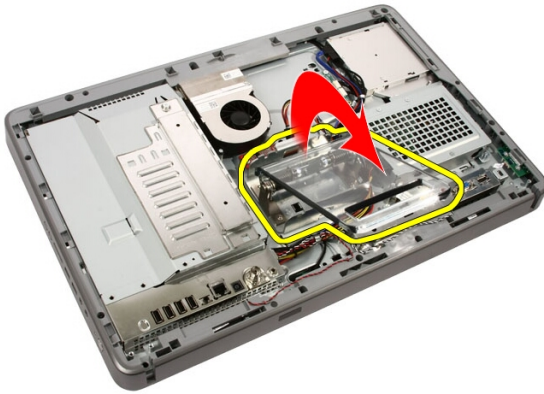
# Zadnje stojalo

## Odstranjevanje zadnjega stojala

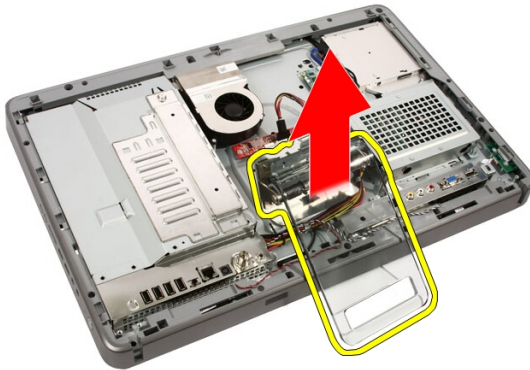
1. Sledite navodilom v razdelku *Pred posegi v računalnik*.
2. Odstranite *pokrov*.
3. Odstranite *prednje stojalo*.
4. Odstranite *pokrov zadnjega stojala*.
5. Odstranite vijake, s katerimi je zadnje stojalo pritrjeno na računalnik.



6. Zadnje stojalo nagnite naprej, da se dezaktivira jeziček, s katerim je stojalo pritrjeno na ohišje.



7. Odstranite zadnje stojalo.



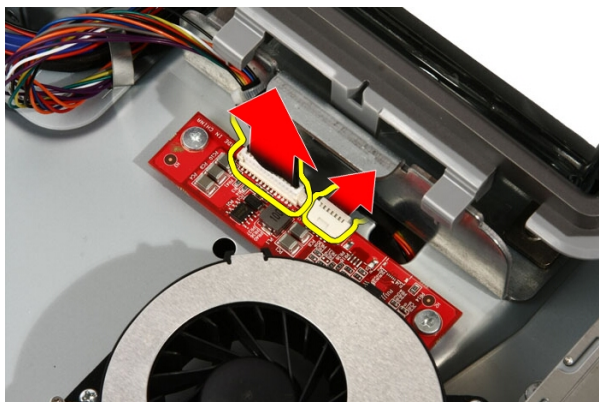
## Nameščanje zadnjega stojala

1. Zadnje stojalo postavite na računalnik.
2. Stojalo nagnite naprej, da se aktivira jeziček, s katerim je stojalo pritrjeno na ohišje.
3. Ponovno namestite vijake, s katerimi je zadnje stojalo pritrjeno na računalnik.
4. Sledite navodilom v poglavju *Ko končate delo v notranjosti računalnika*.

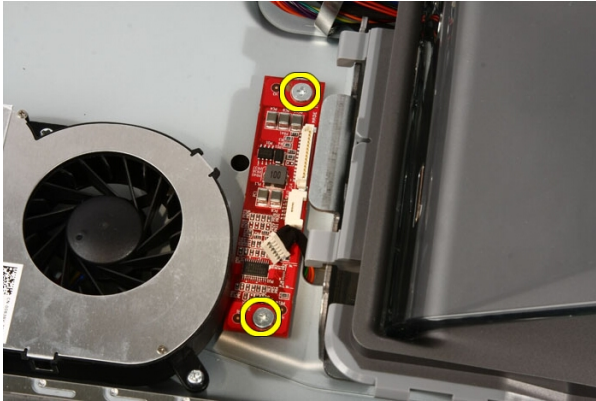
# Pretvorniška plošča

## Odstranjevanje pretvorniške plošče

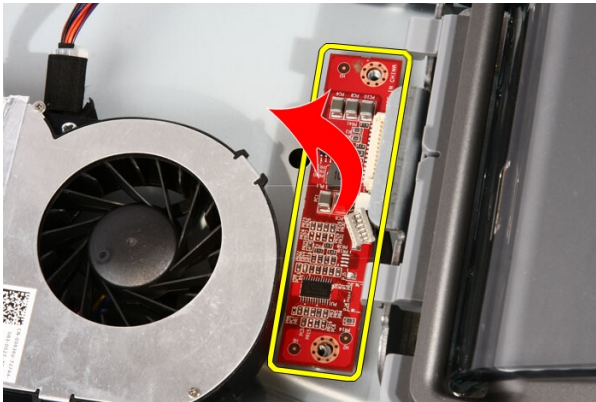
1. Sledite navodilom v poglavju *Pred posegi v računalnik*.
2. Odstranite *pokrov*.
3. Odklopite kable s pretvorniške plošče.



4. Odstranite vijake, s katerimi je pretvorniška plošča pritrjena na računalnik.



5. Odstranite pretvorniško ploščo iz računalnika.



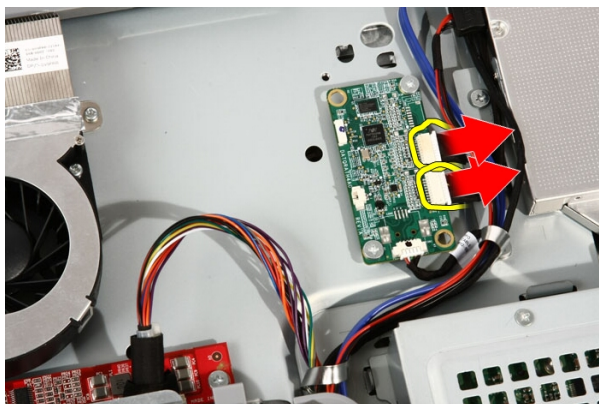
## Nameščanje pretvorniške plošče

1. Pretvorniško ploščo postavite na računalnik.
2. Ponovno namestite vijake, s katerimi je pretvorniška plošča pritrjena na računalnik.
3. Na pretvorniško ploščo priključite napajalni kabel in kabel zaslona.
4. Ponovno namestite *pokrov*.
5. Sledite navodilom v poglavju *Ko končate delo v notranjosti računalnika*.

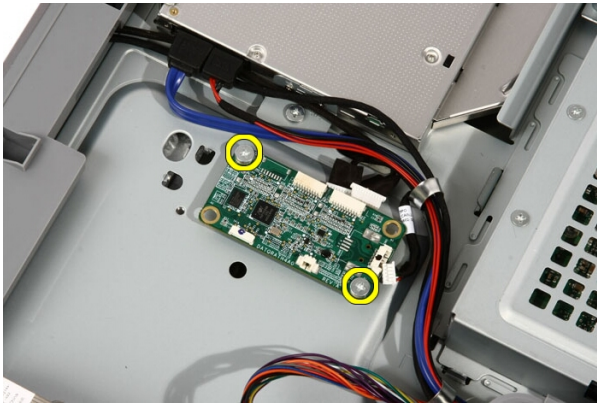
# Nadzorna plošča na dotik

## Odstranjevanje nadzorne plošče na dotik

1. Sledite navodilom v razdelku *Pred posegi v računalnik*.
2. Odstranite *pokrov*.
3. Odklopite kable z nadzorne plošče na dotik.



4. Odstranite vijake, s katerimi je plošča pritrjena.



5. Odstranite nadzorne plošče na dotik iz računalnika.



## Nameščanje nadzorne plošče na dotik

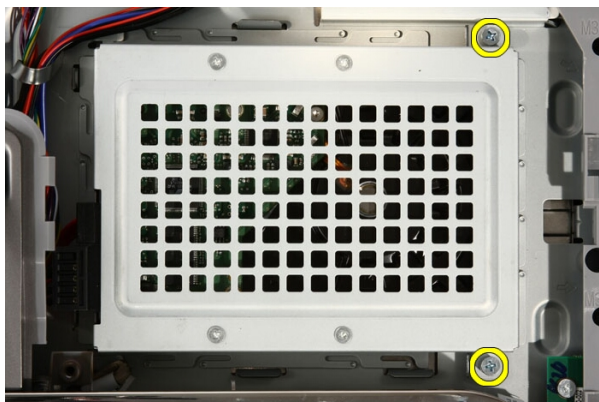
1. Nadzorno ploščo na dotik postavite na računalnik.
2. Namestite vijake, s katerimi je plošča pritrjena.
3. Priključite kable na nadzorno ploščo na dotik.
4. Ponovno namestite *pokrov*.
5. Sledite navodilom v poglavju *Ko končate delo v notranjosti računalnika*.



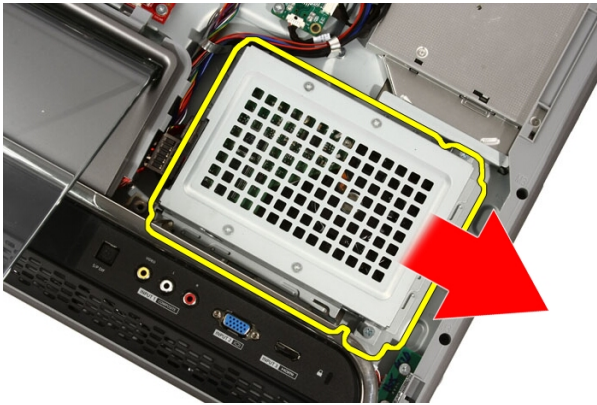
# Trdi disk

## Odstranjevanje trdega diska

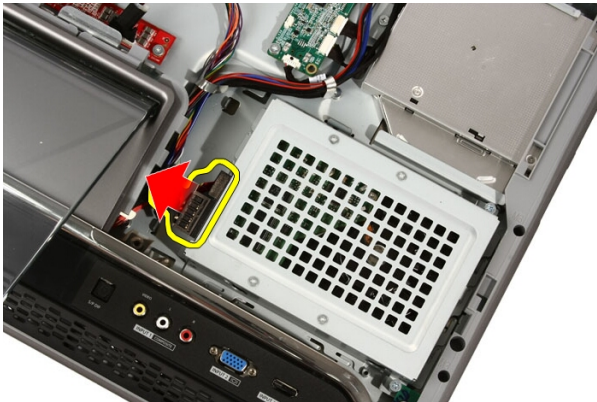
1. Sledite navodilom v poglavju *Pred posegi v računalnik*.
2. Odstranite *pokrov*.
3. Odstranite vijake, s katerimi je ohišje trdega diska pritrjeno v računalnik.



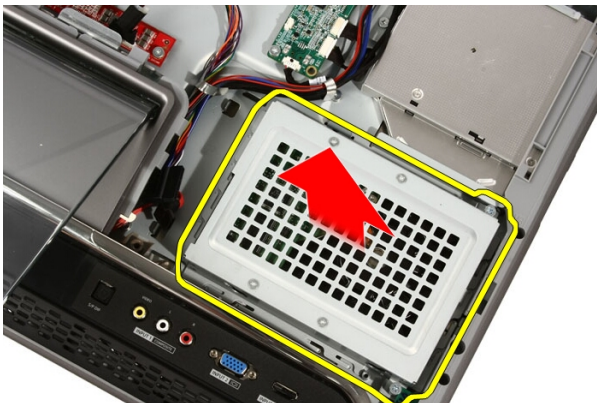
4. Nosilec trdega diska potisnite iz računalnika, da sprostite jezičke.



5. Odklopite napajalni kabel in kabel SATA.



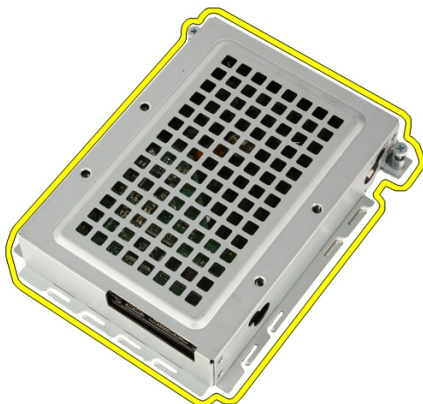
6. Izvlecite trdi disk iz računalnika.



7. Odstranite vijake, s katerimi je trdi disk pritrjen na nosilec.



8. Nosilec trdega diska dvignite s trdega diska.



## Nameščanje trdega diska

1. Nosilec trdega diska položite na trdi disk.
2. Privijte vijake, s katerimi je trdi disk pritrjen na nosilec trdega diska.
3. Trdi disk postavite na računalnik.
4. Priključite napajalni kabel in kabel SATA.
5. Nosilec trdega diska potisnite proti računalniku, da ga jezični pritrdijo na računalnik.
6. Privijte vijake, s katerimi je ohišje trdega diska pritrjeno v računalnik.
7. Ponovno namestite *pokrov*.

8. Sledite navodilom v poglavju *Ko končate delo v notranjosti računalnika*.

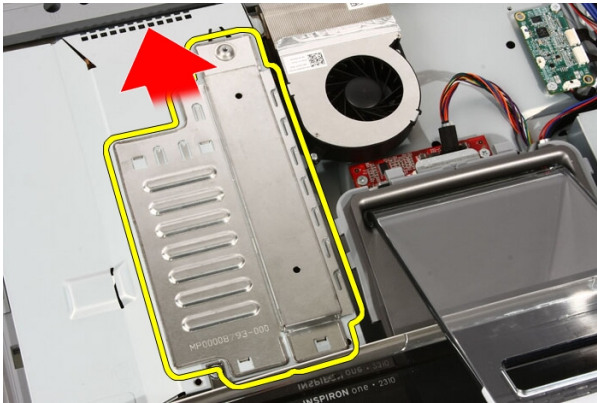
# Pomnilnik

## Odstranjevanje pomnilnika

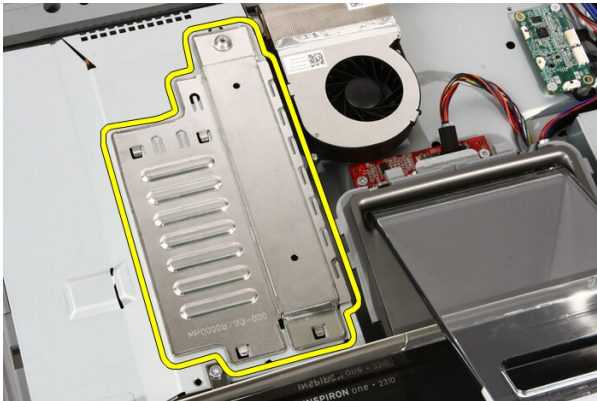
1. Sledite navodilom v poglavju *Pred posegi v računalnik*.
2. Odstranite *pokrov*.
3. Odstranite vijak, s katerim je pokrov pomnilnika pritrjen na računalnik.



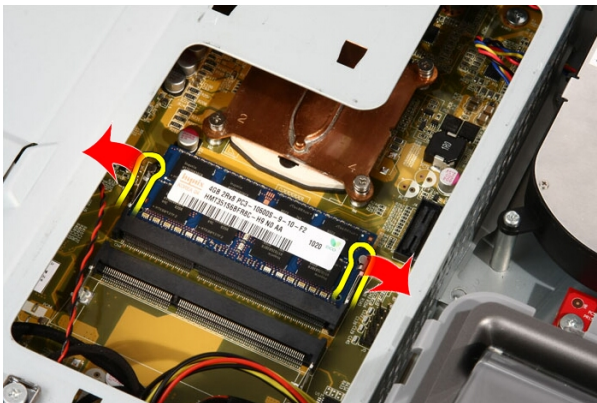
4. Pokrov pomnilnika potisnite proti zgornjemu delu računalnika.



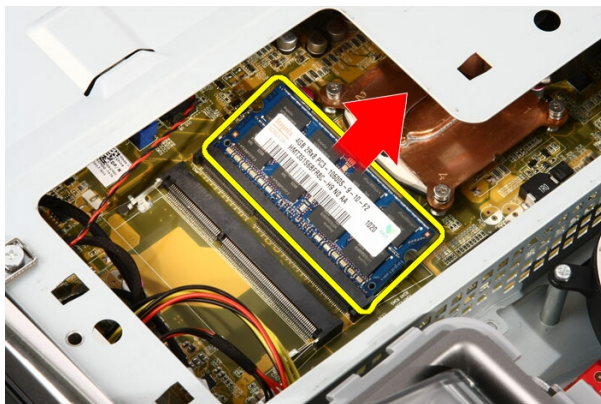
5. Iz računalnika odstranite pokrov pomnilnika.



6. Razprite pritrdilne sponke, da pomnilnik izskoči.



7. Pomnilnik izvlecite iz računalnika.



## Nameščanje pomnilnika

1. Pod 45 stopinjskim kotom potisnite pomnilnik v režo in ga pritisnite navzdol, dokler ni čvrsto nameščen na svojem mestu.
2. Pritisnite pokrov pomnilnika navzdol in ga potisnite proti spodnjemu delu računalnika .
3. Namestite vijak, s katerim je pokrov pomnilnika pritrjen na računalnik.
4. Ponovno namestite *pokrov*.
5. Sledite navodilom v poglavju *Ko končate delo v notranjosti računalnika*.

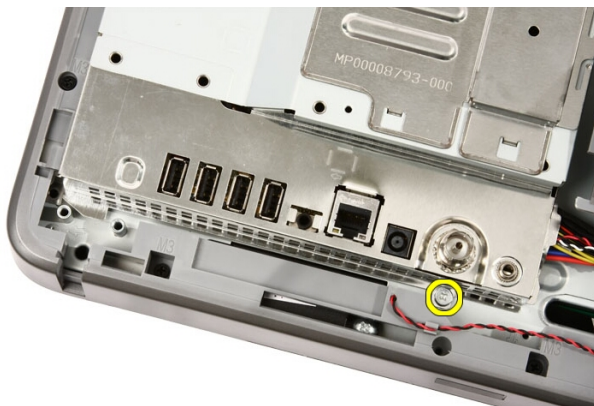




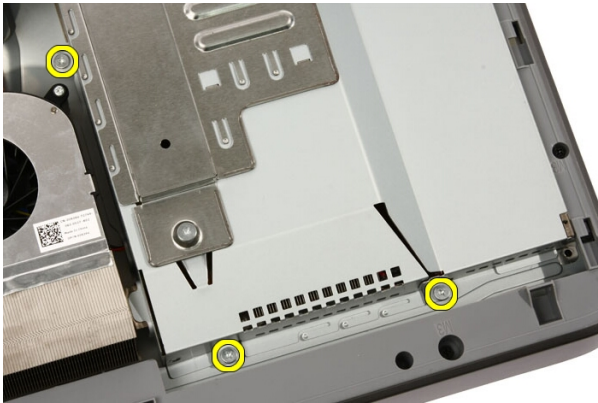
# Zaščita matične plošče

## Odstranjevanje zaščite matične plošče

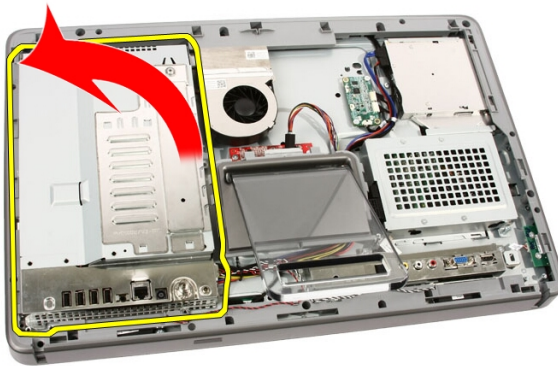
1. Sledite navodilom v poglavju *Pred posegi v računalnik*.
2. Odstranite *pokrov*.
3. Odstranite *prednje stojalo*.
4. Odstranite vijak na spodnjem robu zaščite matične plošče.



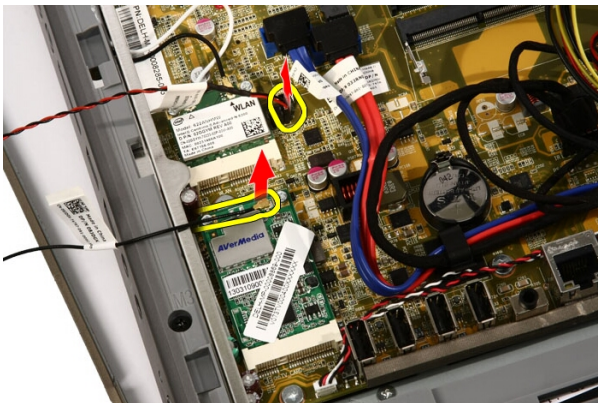
5. Odstranite vijake, s katerimi je pritrjen zgornji del zaščite matične plošče.



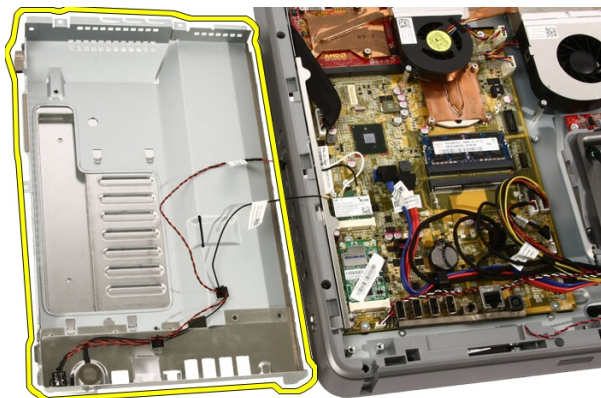
6. Previdno nagnite zaščito matične plošče in jo postavite poleg računalnika.



7. Odklopite kabel TV-kartice in kabel IR Blaster.



8. Odstranite zaščito matične plošče iz računalnika.



## Nameščanje zaščite matične plošče

1. Priključite kabel TV-kartice in kabel IR Blaster na matično ploščo.
2. Previdno nagnite zaščito matične plošče in jo postavite na matično ploščo.
3. Ponovno namestite vijake, s katerimi je pritrjen zgornji del zaščite matične plošče.
4. Privijte vijak na spodnjem robu zaščite matične plošče.
5. Ponovno namestite *prednje stojalo*.
6. Ponovno namestite *pokrov*.
7. Sledite navodilom v poglavju *Ko končate delo v notranjosti računalnika*.



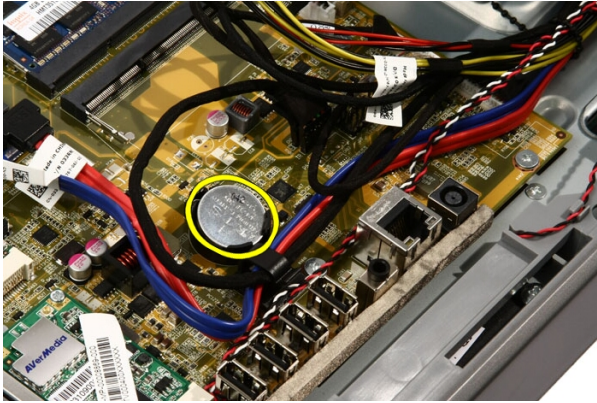
# Gumbna baterija

## Odstranjevanje gumbne baterije

1. Sledite navodilom v poglavju *Pred posegi v računalnik*.
2. Odstranite *pokrov*.
3. Odstranite *prednje stojalo*.
4. Odstranite *zaščito matične plošče*.
5. Pritisnite na sprostitveni jeziček gumbne baterije, da baterija izskoči.



6. Gumbno baterijo odstranite iz reže.



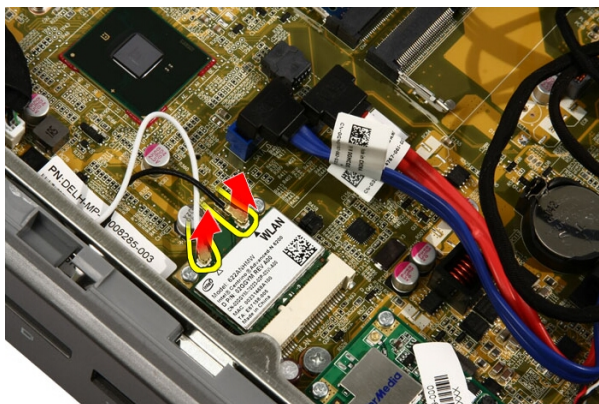
## Nameščanje gumbne baterije

1. Vstavite gumbno baterijo v ustrezno režo.
2. Baterijo pritisnite, da se zaskoči v režo za gumbno baterijo.
3. Ponovno namestite *zaščito matične plošče*.
4. Ponovno namestite *prednje stojalo*.
5. Ponovno namestite *pokrov*.
6. Sledite navodilom v poglavju *Ko končate delo v notranjosti računalnika*.

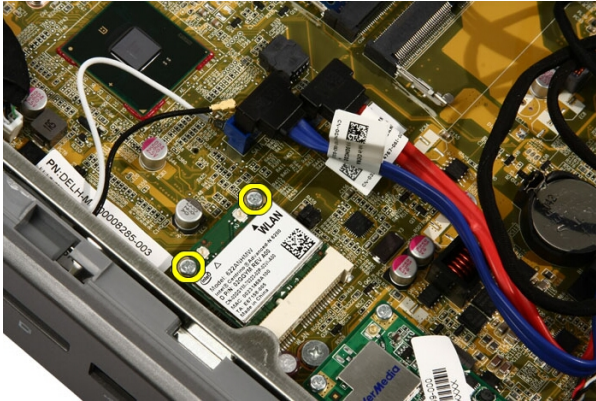
# Kartica za brezžično lokalno omrežje (WLAN)

## Odstranjevanje kartice WLAN

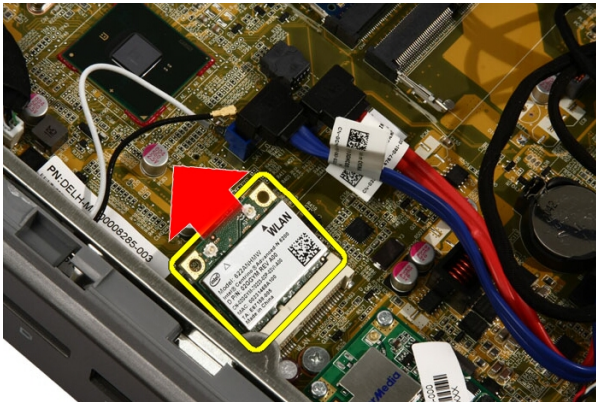
1. Sledite navodilom v poglavju *Pred posegi v računalnik*.
2. Odstranite *pokrov*.
3. Odstranite *prednje stojalo*.
4. Odstranite *zaščito matične plošče*.
5. Odklopite antenske kable.



6. Odstranite vijake, s katerimi je kartica WLAN pritrjena v računalnik.



7. Kartico WLAN potisnite ven in jo odstranite iz računalnika.



## Nameščanje kartice WLAN

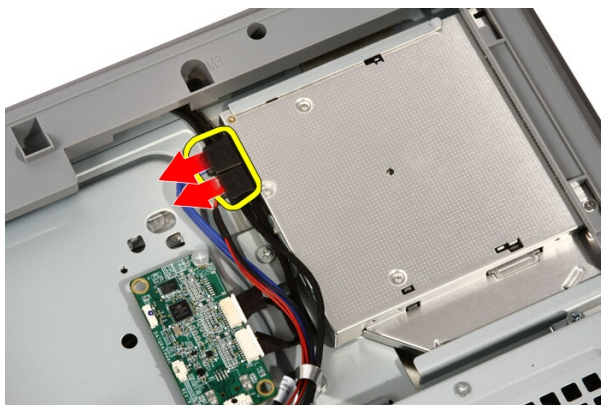
1. Kartico WLAN vstavite v režo pod kotom 45 stopinj.
2. Kartico WLAN pritisnite navzdol in ponovno namestite vijak, s katerim je kartica WLAN pritrjena na matično ploščo.
3. Priključite antenske kable. Črn in bel kabel ustrezno priključite v priključek, označen s črnim oziroma belim trikotnikom.
4. Ponovno namestite *zaščito matične plošče*.
5. Ponovno namestite *prednje stojalo*.
6. Ponovno namestite *pokrov*.
7. Sledite navodilom v poglavju *Ko končate delo v notranjosti računalnika*.



# Optični pogon

## Odstranjevanje optičnega pogona

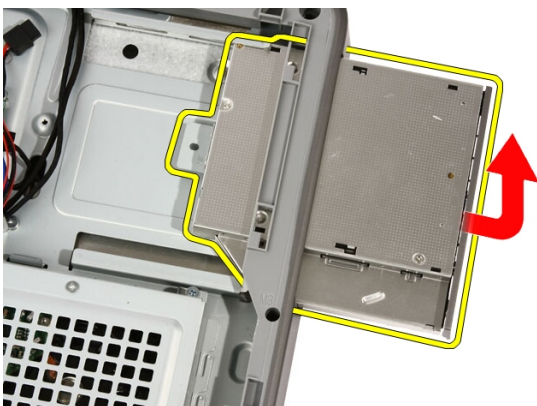
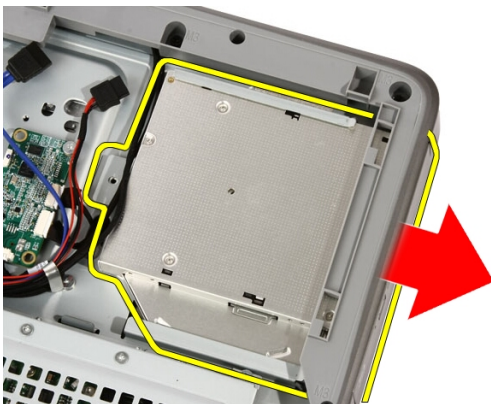
1. Sledite navodilom v razdelku *Pred posegi v računalnik*.
2. Odstranite *pokrov*.
3. Odklopite kabel SATA in napajalni kabel iz optičnega pogona.



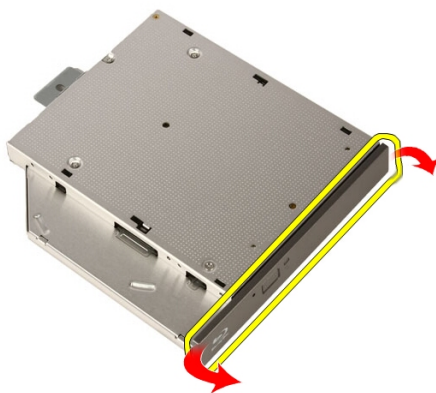
4. Odstranite vijake, s katerimi je optični pogon pritrjen na računalnik.



5. Optični pogon potisnite iz računalka.



6. Okvir snemite z optičnega pogona, da ga boste uporabili na nadomestnem optičnem pogonu.



## Nameščanje optičnega pogona

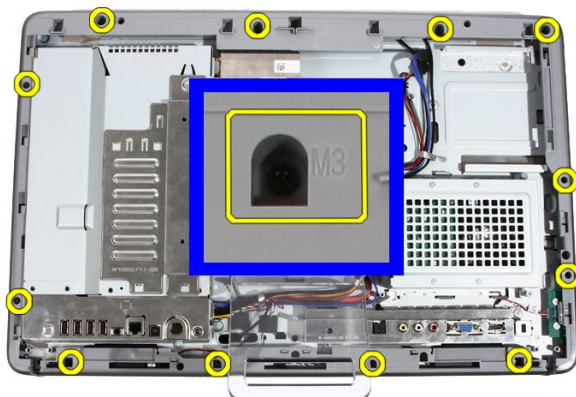
1. Okvir potisnite na optični pogon.
2. Potisnite optični pogon v računalnik.
3. Znova namestite vijake, s katerimi je optični pogon pritrjen v računalnik.
4. Priključite napajalni kabel in kabel SATA z optičnega pogona.
5. Ponovno namestite *pokrov*.
6. Sledite navodilom v poglavju *Ko končate delo v notranjosti računalnika*.



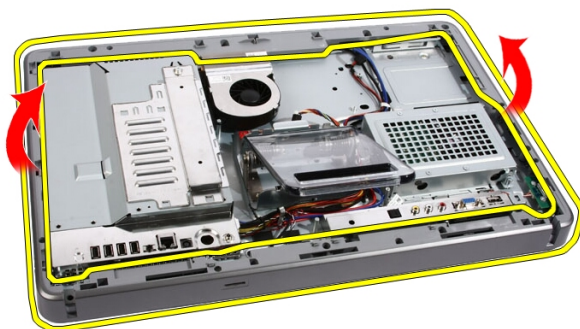
## Srednji okvir

### Odstranjevanje srednjega okvira

1. Sledite navodilom v razdelku *Pred posegi v računalnik*.
2. Odstranite *pokrov*.
3. Odstranite *prednje stojalo*.
4. Odstranite *zaščito matične plošče*.
5. Odstranite vijake, s katerimi je sprednji okvir pritrjen na računalnik. Vijaki so označeni z **M3**, kot je prikazano na spodnji sliki.



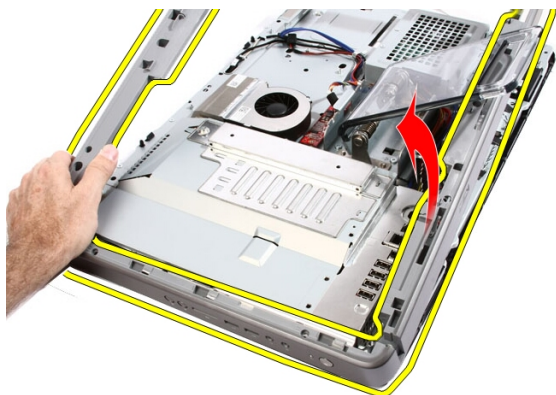
6. Srednji okvir sprostite z ohišja.



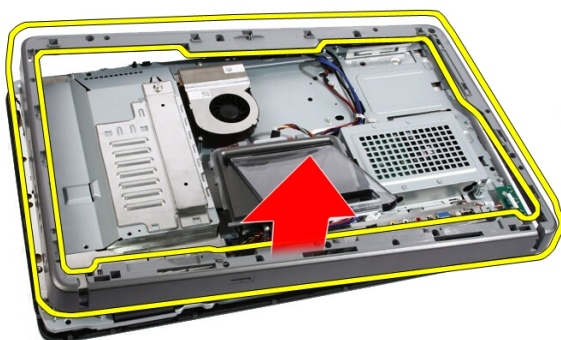
7. Po potrebi srednji okvir previdno rahlo privzdignite blizu vrat na desni strani računalnika. Jezički na dnu srednjega okvira se tu pritrdijo na ohišje.



8. Okvir rahlo pod kotom nagnite navzgor, da z ohišja sprostite zaskočne jezičke.



9. Odstranite srednji okvir.



## Nameščanje srednjega okvira

1. Srednji okvir postavite na računalnik.
2. Srednji okvir pritisnite na zaslon, da se vsi jezički zaskočijo na svoja mesta.
3. Ponovno namestite vijake, s katerimi je srednji okvir pritrjen na računalnik.
4. Ponovno namestite *zaščito matične plošče*.
5. Ponovno namestite *prednje stojalo*.
6. Ponovno namestite *pokrov*.
7. Sledite navodilom v poglavju *Ko končate delo v notranjosti računalnika*.





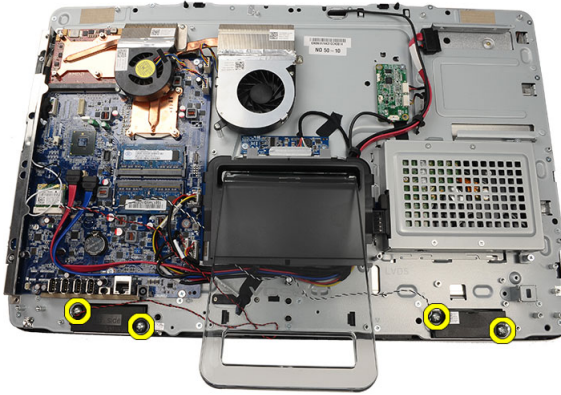
# Zvočnik

## Odstranjevanje zvočnikov

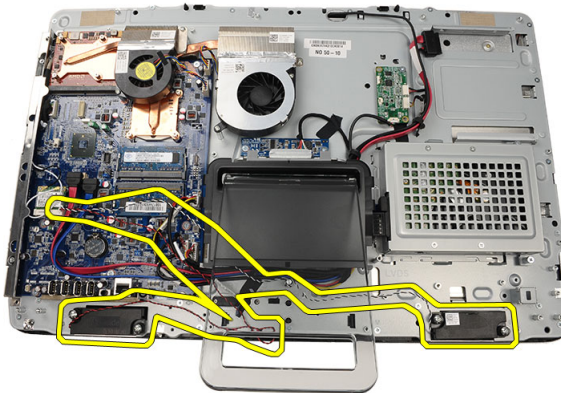
1. Sledite navodilom v poglavju *Pred posegi v računalnik*.
2. Odstranite *pokrov*.
3. Odstranite *prednje stojalo*.
4. Odstranite *zaščito matične plošče*.
5. Odklopite kabel zvočnikov z matične plošče.



6. Odstranite vijake, s katerimi so zvočniki pritrjeni na matično ploščo.



7. Odstranite zvočnike z matične plošče.



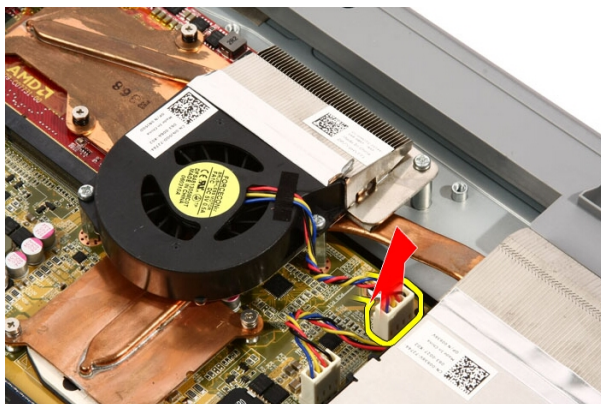
## Nameščanje zvočnikov

1. Zvočnike postavite na matično ploščo.
2. Ponovno namestite vijake, s katerimi so zvočniki pritrjeni na matično ploščo.
3. Kabel zvočnikov priklopite na matično ploščo.
4. Ponovno namestite *zaščito matične plošče*.
5. Ponovno namestite *prednje stojalo*.
6. Ponovno namestite *pokrov*.
7. Sledite navodilom v poglavju *Ko končate delo v notranjosti računalnika*.

# Ventilator grafične kartice

## Odstranjevanje ventilatorja grafične kartice

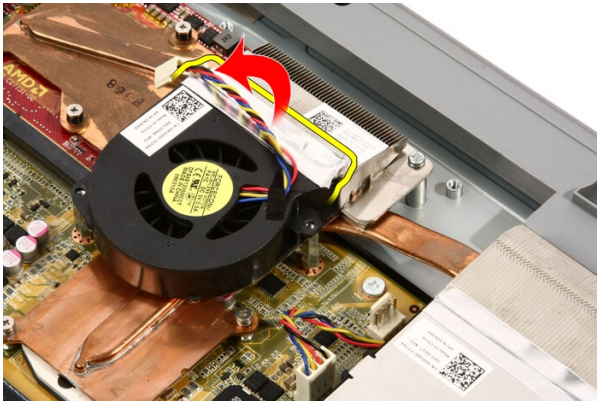
1. Sledite navodilom v poglavju *Pred posegi v računalnik*.
2. Odstranite *pokrov*.
3. Odstranite *prednje stojalo*.
4. Odstranite *zaščito matične plošče*.
5. Z matične plošče odklopite kabel ventilatorja grafične kartice.



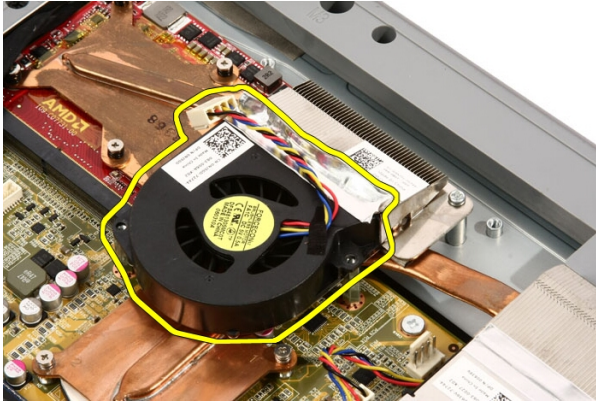
6. Odvijte vijake, s katerimi je ventilator grafične kartice pritrjen na računalnik.



7. Odlepite trak, s katerim je ventilator grafične kartice pritrjen na hladilnik grafične kartice.



8. Iz računalnika odstranite ventilator grafične kartice.



## Nameščanje ventilatorja grafične kartice

1. Grafično kartico postavite na računalnik in nalepite trak ter tako ventilator grafične kartice nalepite na hladilnik grafične kartice.
2. Namestite vijake, s katerimi je ventilator grafične kartice pritrjen na računalnik.
3. Kabel ventilatorja grafične kartice priključite na matično ploščo.
4. Ponovno namestite *zaščito matične plošče*.
5. Ponovno namestite *prednje stojalo*.
6. Ponovno namestite *pokrov*.
7. Sledite navodilom v poglavju *Ko končate delo v notranjosti računalnika*.



# Grafična kartica in hladilnik

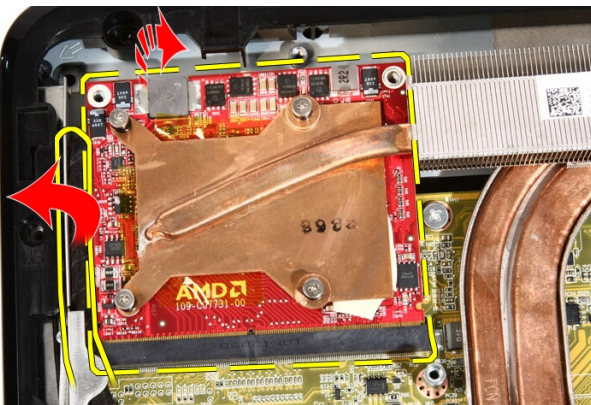
## Odstranjevanje grafične kartice MXM in hladilnika

1. Sledite navodilom v razdelku *Pred posegi v računalnik*.
2. Odstranite *pokrov*.
3. Odstranite *prednje stojalo*.
4. Odstranite *zaščito matične plošče*.
5. Odstranite *ventilator grafične kartice*.
6. Odstranite vijake, s katerimi sta kartica MXM in hladilnik pritrjena na matično ploščo.

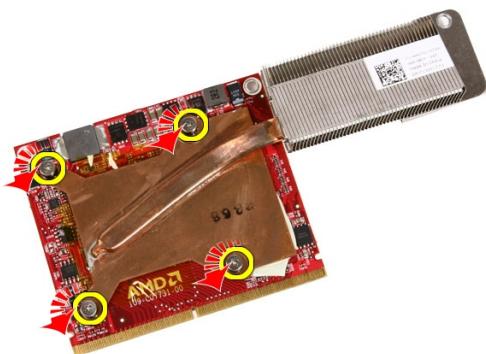


Kartica izskoči pod kotom.

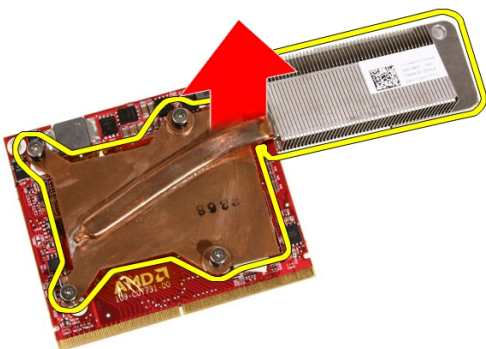
7. Grafično kartico MXM in hladilnik odstranite iz reže.



8. Odvijte vijake, s katerimi je hladilnik pritrjen na grafično kartico MXM.



9. Hladilnik dvignite z grafične kartice MXM.





10. Grafično kartico MXM povlecite proč od osnovne plošče.



## Nameščanje grafične kartice MXM in hladilnika

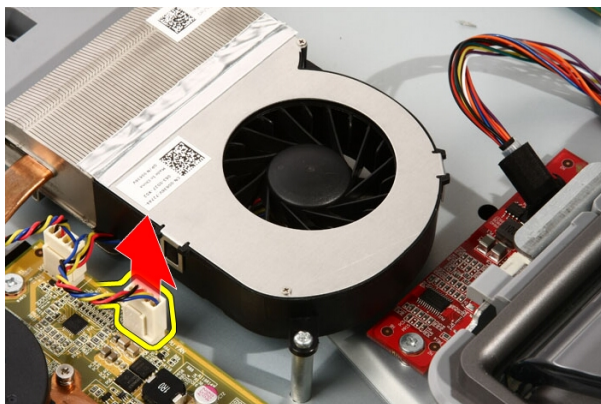
1. Grafično kartico postavite na osnovno ploščo.
2. Hladilni namestite na grafično kartico.
3. Odvijte vijake, s katerimi je hladilnik pritrjen na grafično kartico.
4. Grafično kartico in hladilnik postavite v režo.
5. Odstranite vijake, s katerimi sta grafična kartica in hladilnik pritrjena na matično ploščo.
6. Ponovno namestite *ventilator grafične kartice*.
7. Ponovno namestite *zaščito matične plošče*.
8. Ponovno namestite *prednje stojalo*.
9. Ponovno namestite *pokrov*.
10. Sledite navodilom v poglavju *Ko končate delo v notranjosti računalnika*.



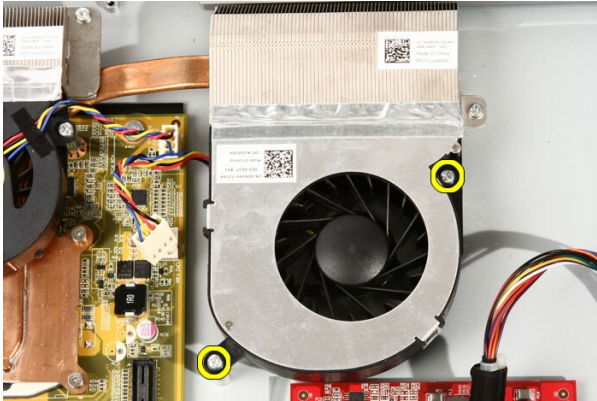
# Ventilator

## Odstranjevanje ventilatorja procesorja

1. Sledite navodilom v poglavju *Pred posegi v računalnik*.
2. Odstranite *pokrov*.
3. Odstranite *prednje stojalo*.
4. Odstranite *zaščito matične plošče*.
5. Z matične plošče odklopite kabel ventilatorja za procesor.



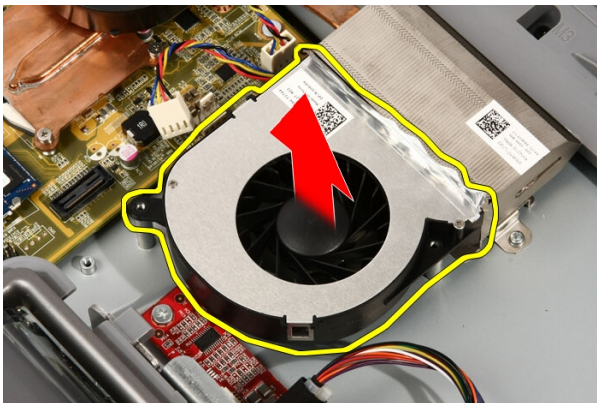
6. Odstranite vijake, s katerimi je ventilator procesorja pritrjen na matično ploščo.



7. Odlepите trak, s katerim je ventilator procesorja pritrjen na hladilnik.



8. Odstranite ventilator procesorja iz računalnika.



## Nameščanje ventilatorja procesorja

1. Ventilator procesorja postavite na hladilnik in ga pritrdite s trakom, s katerim je ventilator procesorja pritrjen na hladilnik.
2. Namestite vijake, s katerimi je ventilator procesorja pritrjen na matično ploščo.
3. Kabel ventilatorja procesorja priključite na matično ploščo.
4. Ponovno namestite *zaščito matične plošče*.
5. Ponovno namestite *prednje stojalo*.
6. Ponovno namestite *pokrov*.
7. Sledite navodilom v poglavju *Ko končate delo v notranjosti računalnika*.



# Hladilnik

## Odstranjevanje hladilnika procesorja

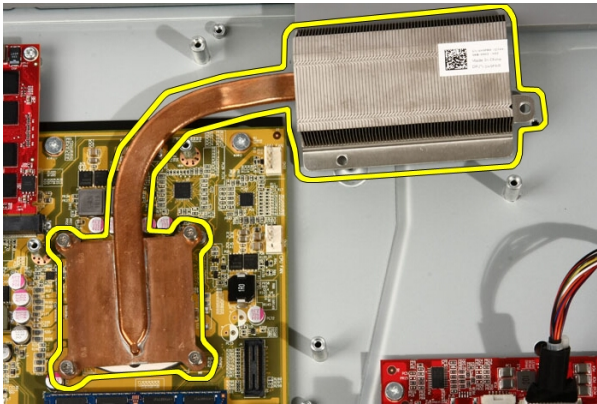
1. Sledite navodilom v poglavju *Pred posegi v računalnik*.
2. Odstranite *pokrov*.
3. Odstranite *prednje stojalo*.
4. Odstranite *zaščito matične plošče*.
5. Odstranite *ventilator grafične kartice*.
6. Odstranite *sestav grafične kartice in ventilatorja*.
7. Odstranite *ventilator procesorja*.
8. Odstranite vijake, s katerimi je hladilnik pritrjen v računalnik.



9. Odvijte vijake, s katerimi je hladilnik pritrjen na matično ploščo.



10. Hladilnik odstranite iz računalnika.



## Nameščanje hladilnika procesor

1. Hladilnik postavite na računalnik ter namestite štiri vijake, s katerimi je hladilnik pritrjen na matično ploščo.
2. Namestite vijake, s katerimi je hladilnik pritrjen v računalnik.
3. Ponovno namestite *ventilator procesorja*.
4. Ponovno namestite *ventilator grafične kartice*.
5. Ponovno namestite *sestav grafične kartice in ventilatorja*.
6. Ponovno namestite *zaščito matične plošče*.
7. Ponovno namestite *prednje stojalo*.
8. Ponovno namestite *pokrov*.



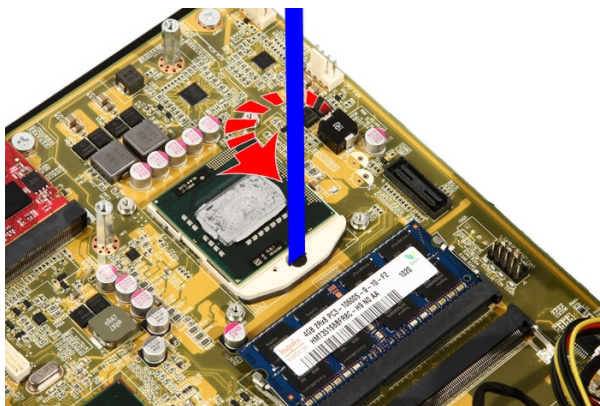
9. Sledite navodilom v poglavju *Ko končate delo v notranjosti računalnika*.



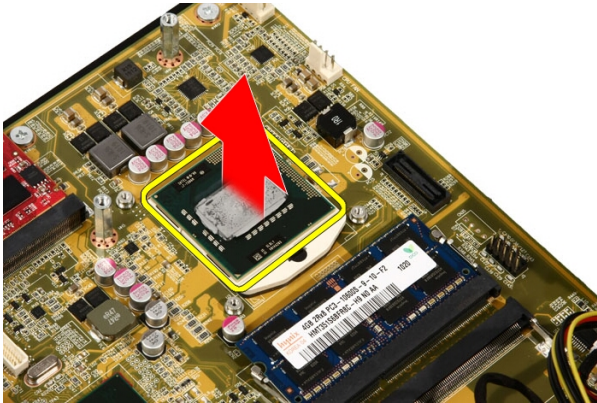
# Processor

## Odstranjevanje procesorja

1. Sledite navodilom v razdelku *Pred posegi v računalnik*.
2. Odstranite *pokrov*.
3. Odstranite *prednje stojalo*.
4. Odstranite *zaščito matične plošče*.
5. Odstranite *ventilator grafične kartice*.
6. Odstranite *sestav grafične kartice in ventilatorja*.
7. Odstranite *ventilator procesorja*.
8. Odstranite *hladilnik procesorja*.
9. Procesor sprostite tako, da vijak zasučete v nasprotni smeri urinega kazalca, dokler ne slišite klika, ki pomeni odklenjen položaj.



10. Odstranite procesor iz reže na matični plošči.



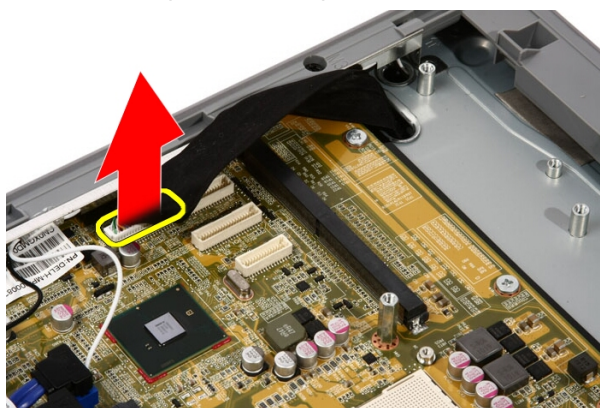
## Nameščanje procesorja

1. Procesor ima na enem koncu trikotno oznako. Ista oznaka je vrezana tudi na reži za procesor. Poravnajte ti dve oznaki in procesor potisnite v režo, kamor mora gladko zdrsniti in se prilegati reži brez sile.
2. Procesor zaklenite v režo tako, da zasučete vijak v smeri urinega kazalca, dokler se procesor je zaskoči na svoj položaj.
3. Ponovno namestite *hladilnik procesorja*.
4. Ponovno namestite *ventilator procesorja*.
5. Ponovno namestite *ventilator grafične kartice*.
6. Ponovno namestite *sestav grafične kartice in ventilatorja*.
7. Ponovno namestite *zaščito matične plošče*.
8. Ponovno namestite *prednje stojalo*.
9. Ponovno namestite *pokrov*.
10. Sledite navodilom v poglavju *Ko končate delo v notranjosti računalnika*.

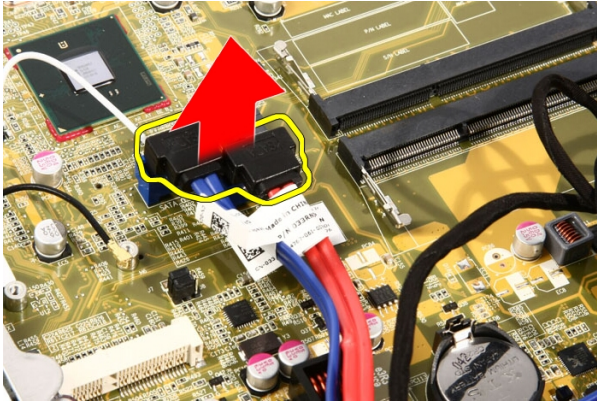
# Sistemska plošča

## Odstranjevanje matične plošče

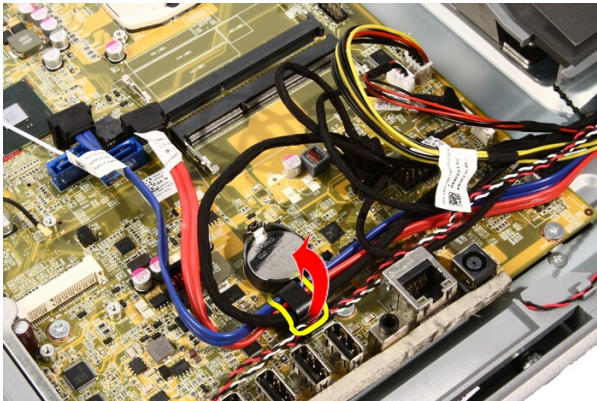
1. Sledite navodilom v razdelku *Pred posegi v računalnik*.
2. Odstranite *pokrov*.
3. Odstranite *prednje stojalo*.
4. Odstranite *zaščito matične plošče*.
5. Odstranite *kartico za WLAN*.
6. Odstranite *ventilator grafične kartice*.
7. Odstranite *sestav grafične kartice in ventilatorja*.
8. Odstranite *ventilator procesorja*.
9. Odstranite *hladilnik procesorja*.
10. Odstranite *procesor*.
11. Kabel AV odklopite z matične plošče.



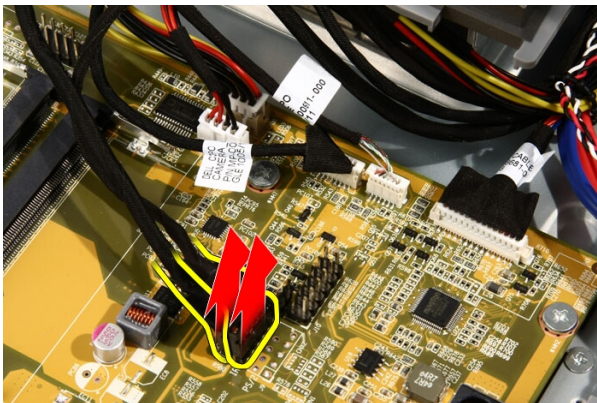
12. Kabel SATA odklopite z matične plošče.



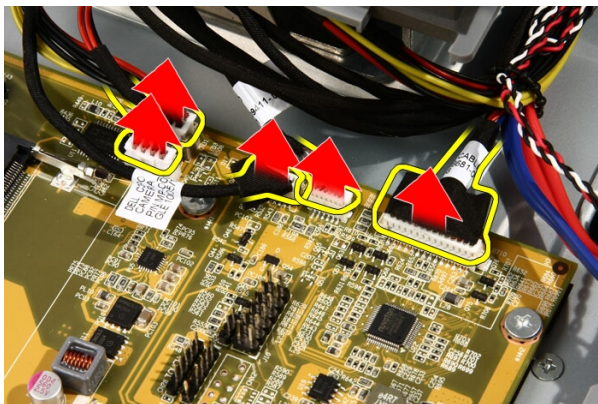
13. Razprite kabelsko sponko in sprostite kable.



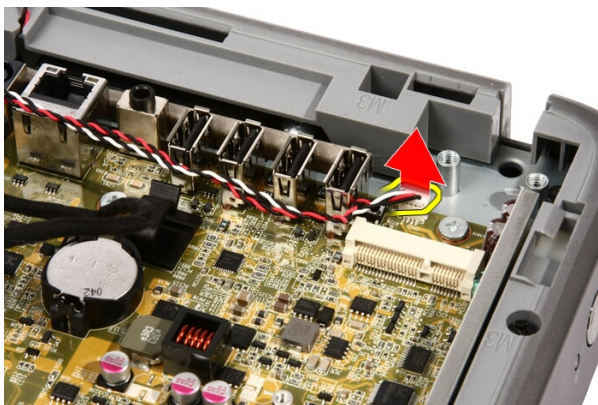
14. Odklopite dva kabla.



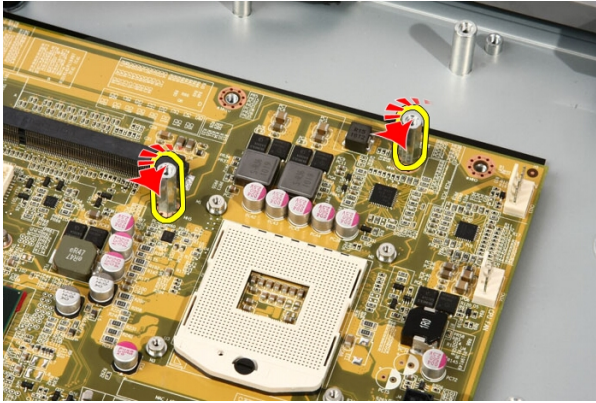
15. Odklopite pet kablov.



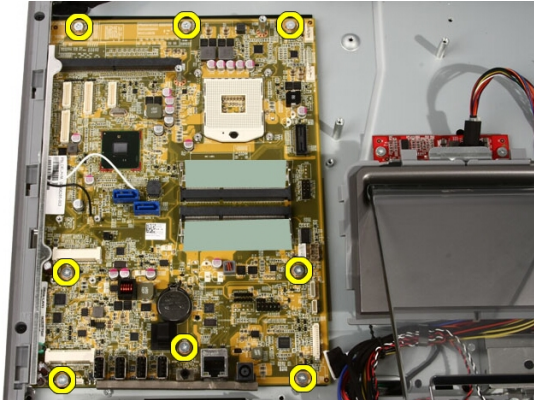
16. Odklopite kabel zvočnika.



17. Odstranite namestitveni drog za ventilator grafične kartice.



18. Odstranite vijake, s katerimi je matična plošča pritrjena na računalnik.



19. Matično ploščo potisnite proti sredini računalnika in jo dvignite iz računalnika.

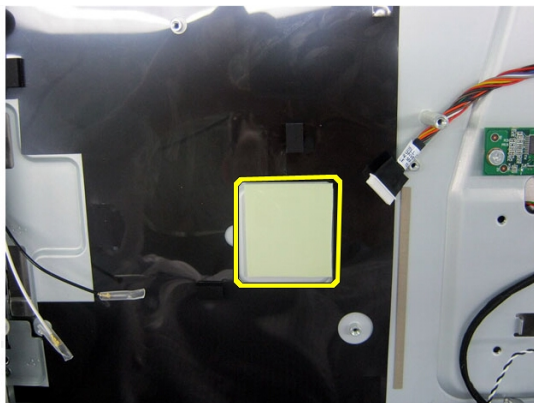




20. Odstranite matično ploščo iz računalnika.



21. Odstranite toplotne blazine, ki se nahajajo na ohišju pod matično ploščo.



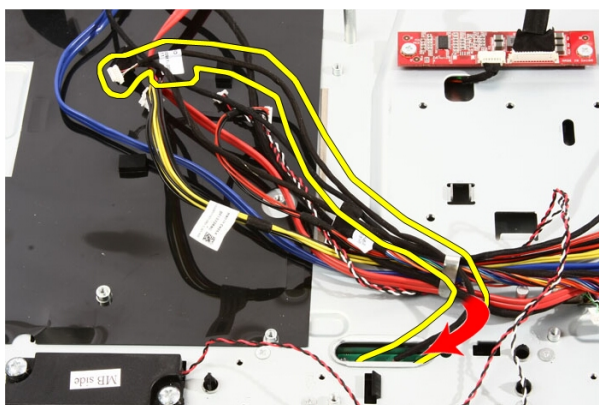
# Nameščanje matične plošče

1. Namestite toplotne blazine pod matično ploščo.
2. Namestite toplotni blazini pod reže za pomnilnik.
3. Ponovno namestite vijake, s katerimi je matična plošča pritrjena na računalnik.
4. Postavite namestitveni drog za ventilator grafične kartice.
5. Priključite kabel zvočnika.
6. Priključite vseh pet kablov.
7. Priključite dva kabla.
8. S kabelsko sponko spnite kable, da jih boste lažje uporabljali.
9. Kable SATA priklopite na matično ploščo.
10. Kabel AV priklopite na matično ploščo.
11. Ponovno namestite *hladilnik procesorja*.
12. Ponovno namestite *ventilator procesorja*.
13. Ponovno namestite *ventilator grafične kartice*.
14. Ponovno namestite *sestav grafične kartice in ventilatorja*.
15. Ponovno namestite *pomnilnik*.
16. Ponovno namestite *zaščito matične plošče*.
17. Ponovno namestite *prednje stojalo*.
18. Ponovno namestite *pokrov*.
19. Sledite navodilom v poglavju *Ko končate delo v notranjosti računalnika*.

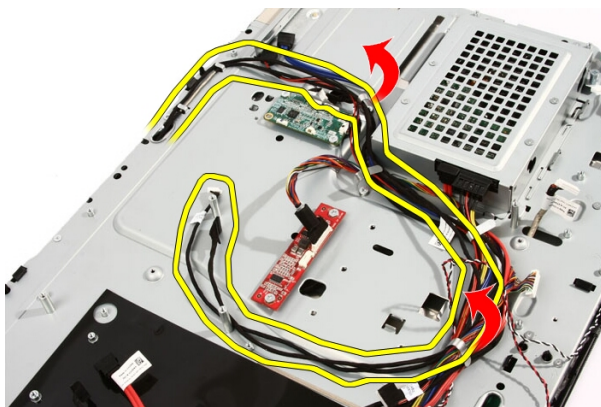
# Sprednji okvir

## Odstranjevanje sprednjega okvirja

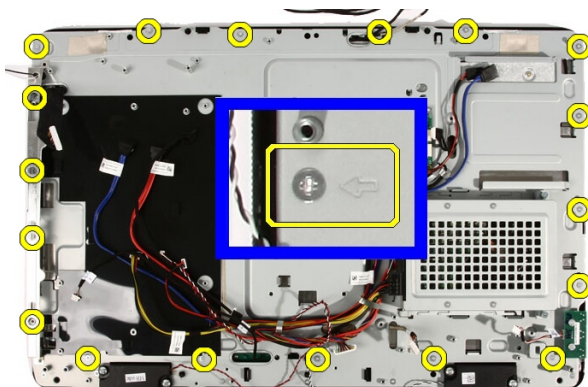
1. Sledite navodilom v razdelku *Pred posegi v računalnik*.
2. Odstranite *pokrov*.
3. Odstranite *prednje stojalo*.
4. Odstranite *zaščito matične plošče*.
5. Odstranite *kartico za WLAN*.
6. Odstranite *ventilator grafične kartice*.
7. Odstranite *sestav grafične kartice in ventilatorja*.
8. Odstranite *ventilator procesorja*.
9. Odstranite *hladilnik procesorja*.
10. Odstranite *procesor*.
11. Odstranite *matično ploščo*.
12. Odstranite *srednji okvir*.
13. Kabel Bluetooth speljite skozi usmerjevalno režo na ohišju.



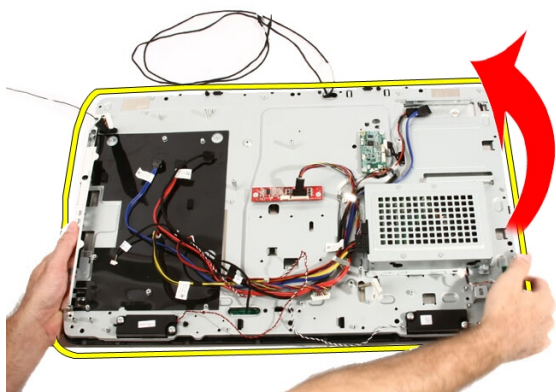
14. Kabel IR in kabel kamere odvijte.



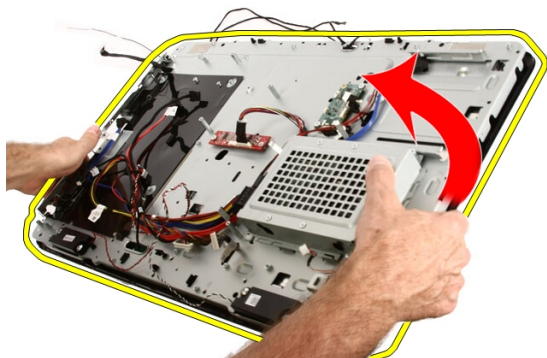
15. Odstranite vijake, s katerimi je prednji okvir pritrjen na ohišje. Vijaki so označeni s puščico, kot je prikazano na spodnji sliki.



16. Sestav držite skupaj in ga previdno obrnite.



17. Plošče trdno držite, da se plošča zaslona ne prevrne in poškoduje.



18. Sestav položite na mehko površino.



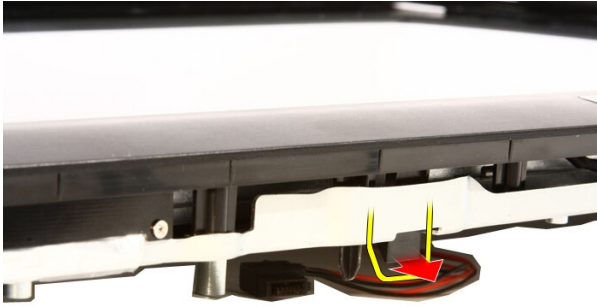
19. Odlepите trak, s katerim je spletna kamera pritrjena na ohišje.



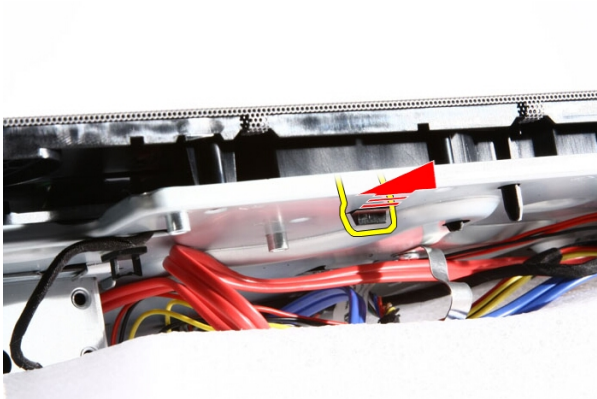
20. Poiščite dva jezička, s katerima je pritrjen okvir.



21. Povlecite jeziček, da ga sprostite.



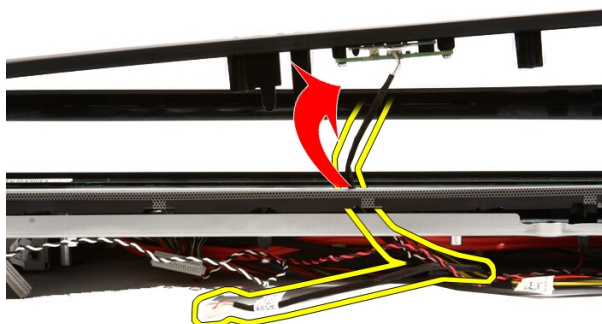
22. Jeziček na spodnjem robu okvira potisnite ven iz računalnika ter ga sprostite.



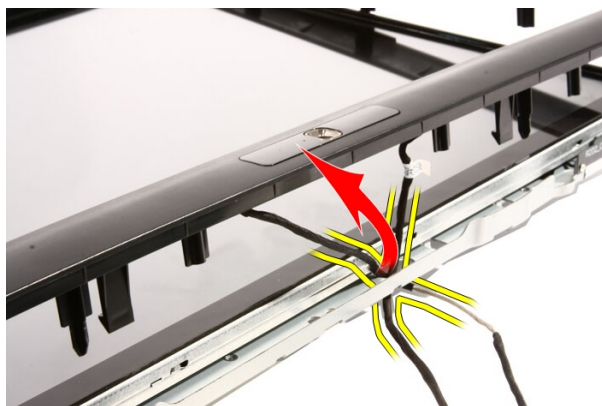
23. Malo privzdignite spodnji rob okvira.



24. Kabel Bluetooth previdno speljite skozi usmerjevalno režo.

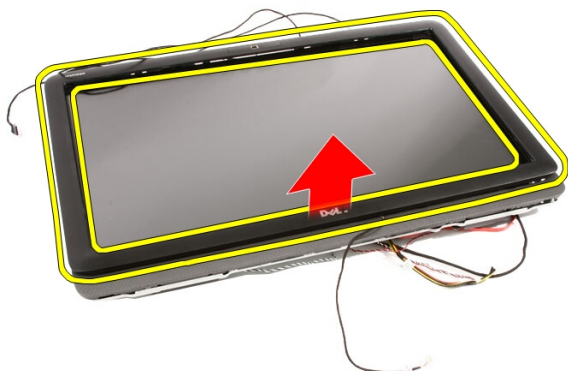


25. Kabel IR in kabel kamere previdno speljite skozi usmerjevalno režo.





26. Sprednji okvir dvignite iz ohišja.



## Nameščanje sprednjega okvirja

1. Sprednji okvir postavite na ohišje.
2. Kabel IR in kabel spletne kamere previdno speljite skozi usmerjevalno režo.
3. Kabel Bluetooth previdno speljite skozi usmerjevalno režo.
4. Pritisnite na okvir, da se zaskoči na ohišje.
5. Sestav držite skupaj in ga previdno obrnite.
6. Ponovno namestite vijake, s katerimi je prednji okvir pritrjen na ohišje. Vijaki so označeni s puščico.
7. Kabel IR in kabel kamere zvijte.
8. Kabel Bluetooth speljite skozi usmerjevalno režo na ohišju.
9. Ponovno namestite *procesor*.
10. Ponovno namestite *hladilnik procesorja*.
11. Ponovno namestite *ventilator procesorja*.
12. Ponovno namestite *ventilator grafične kartice*.
13. Ponovno namestite *sestav grafične kartice in ventilatorja*.
14. Ponovno namestite *zaščito matične plošče*.
15. Ponovno namestite *prednje stojalo*.
16. Ponovno namestite *pokrov*.
17. Sledite navodilom v poglavju *Ko končate delo v notranjosti računalnika*.



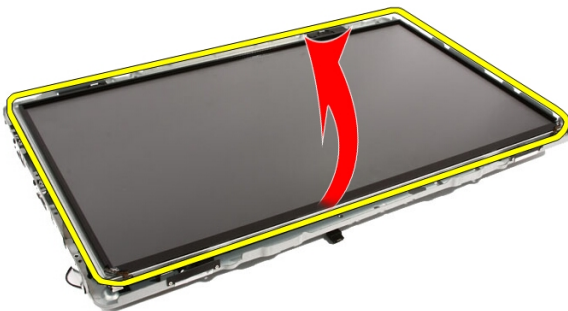
# Plošča zaslona

## Odstranjevanje plošče zaslona

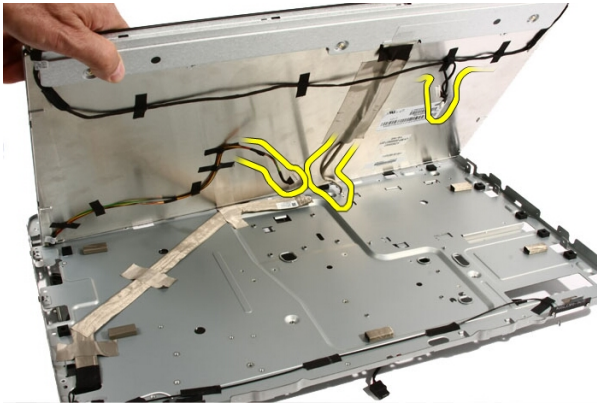
1. Sledite navodilom v poglavju *Pred posegi v računalnik*.
2. Odstranite *pokrov*.
3. Odstranite *prednje stojalo*.
4. Odstranite *zaščito matične plošče*.
5. Odstranite *kartico za WLAN*.
6. Odstranite *ventilator grafične kartice*.
7. Odstranite *sestav grafične kartice in ventilatorja*.
8. Odstranite *ventilator procesorja*.
9. Odstranite *hladilnik procesorja*.
10. Odstranite *procesor*.
11. Odstranite *matično ploščo*.
12. Odstranite *srednji okvir*.
13. Odstranite *sprednji okvir*.
14. Odstranite vijake na obeh straneh plošče zaslona, ki ploščo zaslona pritrujejo na ohišje.



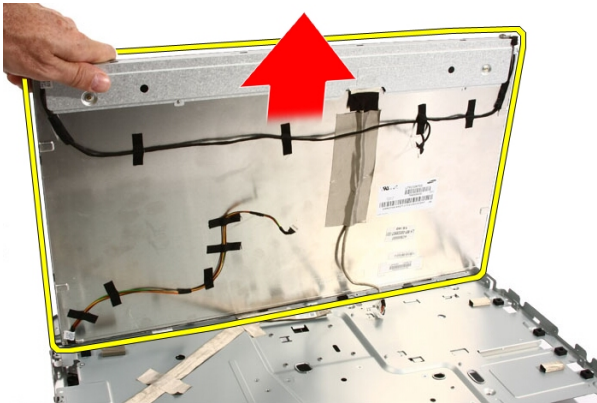
15. Nagnite ploščo navzgor. Držite jo v tem položaju, da ne bo zdrsnila dol in se poškodovala.



16. Ko ploščo dvignete, preverite, da so vsi štirje kabli zunaj usmerjevalnih odprtin.



17. Odstranite ploščo zaslona.



## Nameščanje plošče zaslona

1. Kable speljite skozi ustrezne usmerjevalne reže.
2. Ploščo zaslona postavite na okvir.
3. Ponovno namestite vijake, s katerimi je zaslonska plošča pritrjena na ohišje.
4. Kable IR in Bluetooth speljite skozi ustrezne usmerjevalne odprtine.
5. Okvir pritisnite na zaslon, da se vsi jezički zaskočijo na svoja mesta.
6. Ponovno namestite spletno kamero.
7. Previdno obrnite sestav.
8. Ponovno namestite vijake, s katerimi je prednji okvir pritrjen na ohišje.

9. Kabel IR in kabel spletne kamere speljite skozi ustrezne usmerjevalne odprtine.
10. Priključite kable kamere na DSP-ploščo.
11. Priključite napajalni kabel za zaslon na pretvornik.
12. Kabel Bluetooth speljite skozi usmerjevalno režo.
13. Ponovno namestite *sprednji okvir*.
14. Ponovno namestite *srednji okvir*.
15. Ponovno namestite *procesor*.
16. Ponovno namestite *hladilnik procesorja*.
17. Ponovno namestite *ventilator procesorja*.
18. Ponovno namestite *ventilator grafične kartice*.
19. Ponovno namestite *sestav grafične kartice in ventilatorja*.
20. Ponovno namestite *zaščito matične plošče*.
21. Ponovno namestite *prednje stojalo*.
22. Ponovno namestite *pokrov*.
23. Sledite navodilom v poglavju *Ko končate delo v notranjosti računalnika*.

# Pokrov zvočnika

## Odstranjevanje pokrova zvočnika

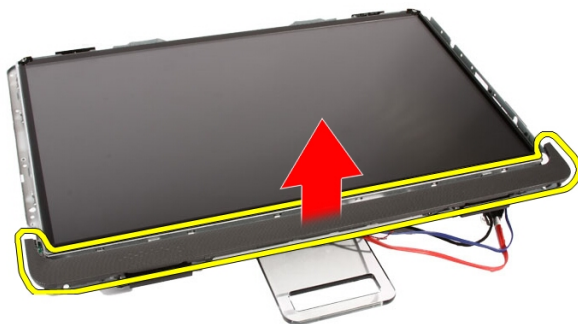
1. Sledite navodilom v razdelku *Pred posegi v računalnik*.
2. Odstranite *pokrov*.
3. Odstranite *prednje stojalo*.
4. Odstranite *zaščito matične plošče*.
5. Odstranite *kartico za WLAN*.
6. Odstranite *ventilator grafične kartice*.
7. Odstranite *sestav grafične kartice in ventilatorja*.
8. Odstranite *ventilator procesorja*.
9. Odstranite *hladilnik procesorja*.
10. Odstranite *procesor*.
11. Odstranite *matično ploščo*.
12. Odstranite *srednji okvir*.
13. Odstranite *sprednji okvir*.
14. Poiščite ploščo zvočnika.



15. Oba zaskočna jezička potisnite ven iz računalnika, da sprostite pokrov.



16. Pokrov zvočnikov dvignite iz ohišja.



## Nameščanje pokrova zvočnikov

1. Pokrov zvočnika potisnite v režo na ohišju, da se jezički zaskočijo.
2. Ponovno namestite *sprednji okvir*.
3. Ponovno namestite *srednji okvir*.
4. Ponovno namestite *procesor*.
5. Ponovno namestite *hladilnik procesorja*.
6. Ponovno namestite *ventilator procesorja*.
7. Ponovno namestite *ventilator grafične kartice*.
8. Ponovno namestite *sestav grafične kartice in ventilatorja*.



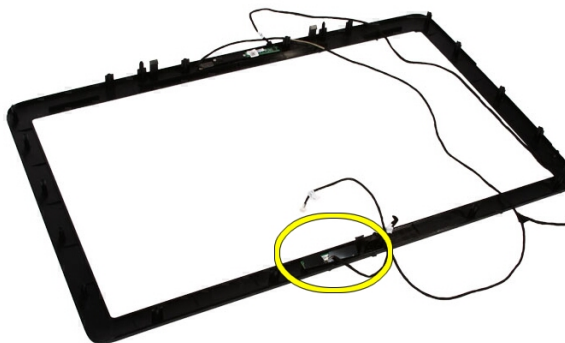
9. Ponovno namestite *zaščito matične plošče*.
10. Ponovno namestite *prednje stojalo*.
11. Ponovno namestite *pokrov*.
12. Sledite navodilom v poglavju *Ko končate delo v notranjosti računalnika*.



# Kartica Bluetooth

## Odstranjevanje kartice Bluetooth

1. Sledite navodilom v razdelku *Pred posegi v računalnik*.
2. Odstranite *pokrov*.
3. Odstranite *prednje stojalo*.
4. Odstranite *zaščito matične plošče*.
5. Odstranite *kartico za WLAN*.
6. Odstranite *ventilator grafične kartice*.
7. Odstranite *sestav grafične kartice in ventilatorja*.
8. Odstranite *ventilator procesorja*.
9. Odstranite *hladilnik procesorja*.
10. Odstranite *procesor*.
11. Odstranite *matično ploščo*.
12. Odstranite *srednji okvir*.
13. Odstranite *sprednji okvir*.
14. Poiščite kartico Bluetooth.



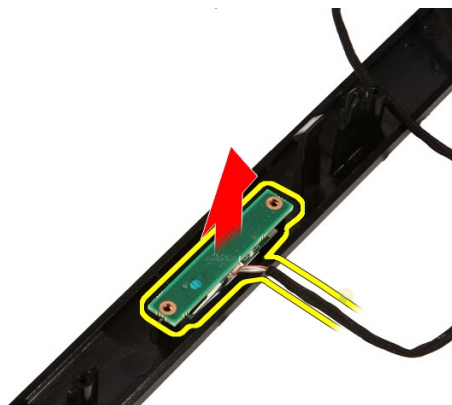
15. Odstranite pokrov Mylar.



16. Odstranite vijake, s katerimi je kartica Bluetooth pritrjena na sprednji okvir.



17. Odstranite kartico Bluetooth skupaj s kablom.



## Nameščanje kartice Bluetooth

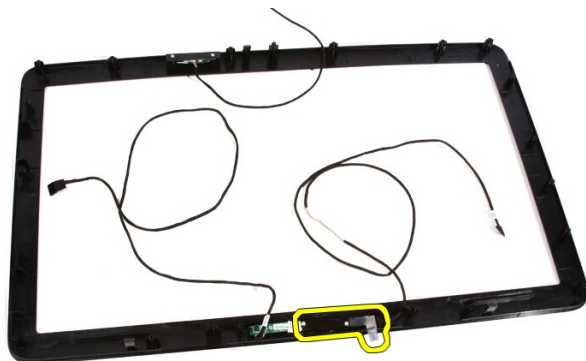
1. Kartico Bluetooth postavite na ustrezen položaj na sprednjem okviru.
2. Ponovno namestite vijake, s katerimi je kartica Bluetooth pritrjena na sprednji okvir.
3. Ponovno namestite pokrov Mylar.
4. Ponovno namestite *sprednji okvir*.
5. Ponovno namestite *matično ploščo*.
6. Ponovno namestite *hladilnik procesorja*.
7. Ponovno namestite *ventilator procesorja*.
8. Ponovno namestite *ventilator grafične kartice*.
9. Ponovno namestite *sestav grafične kartice in ventilatorja*.
10. Ponovno namestite *kartico WLAN*.
11. Ponovno namestite *zaščito matične plošče*.
12. Ponovno namestite *prednje stojalo*.
13. Ponovno namestite *pokrov*.
14. Sledite navodilom v poglavju *Ko končate delo v notranjosti računalnika*.



# Kamera

## Odstranjevanje spletne kamere

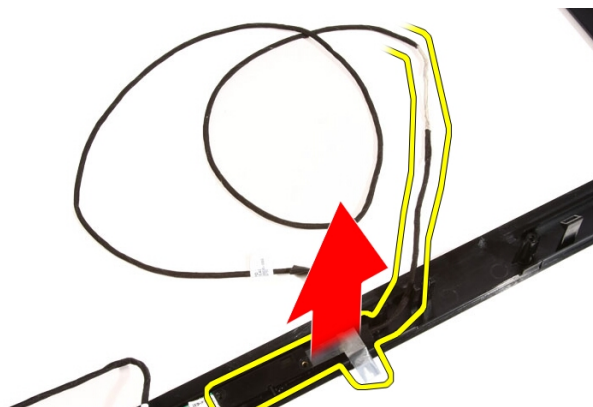
1. Sledite navodilom v poglavju *Pred posegi v računalnik*.
2. Odstranite *pokrov*.
3. Odstranite *prednje stojalo*.
4. Odstranite *zaščito matične plošče*.
5. Odstranite *kartico za WLAN*.
6. Odstranite *ventilator grafične kartice*.
7. Odstranite *sestav grafične kartice in ventilatorja*.
8. Odstranite *ventilator procesorja*.
9. Odstranite *hladilnik procesorja*.
10. Odstranite *procesor*.
11. Odstranite *matično ploščo*.
12. Odstranite *srednji okvir*.
13. Odstranite *sprednji okvir*.
14. Poiščite ploščo kamere.



15. Odstranite vijake, s katerimi je plošča kamere pritrjena na sprednji okvir.



16. Ploščo kamere odstranite skupaj s kablom.



## Nameščanje spletne kamere

1. Kamero postavite na ustrezen položaj na sprednjem okviru.
2. Ponovno vstavite dva vijaka, s katerima je plošča kamere pritrjena na sprednji okvir.
3. Ponovno namestite *sprednji okvir*.
4. Ponovno namestite *srednji okvir*.
5. Ponovno namestite *matično ploščo*.
6. Ponovno namestite *hladilnik procesorja*.
7. Ponovno namestite *ventilator procesorja*.



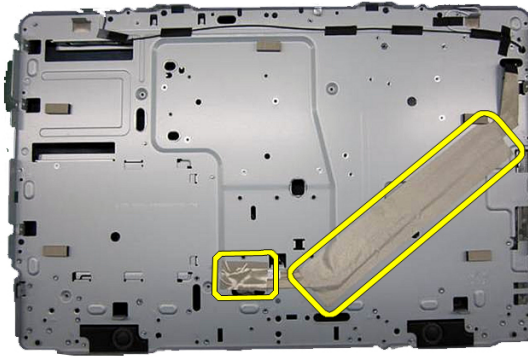
8. Ponovno namestite *ventilator grafične kartice*.
9. Ponovno namestite *sestav grafične kartice in ventilatorja*.
10. Ponovno namestite *kartico WLAN*.
11. Ponovno namestite *zaščito matične plošče*.
12. Ponovno namestite *prednje stojalo*.
13. Ponovno namestite *pokrov*.
14. Sledite navodilom v poglavju *Ko končate delo v notranjosti računalnika*.



# Kabel AV

## Odstranjevanje kabla AV

1. Sledite navodilom v poglavju *Pred posegi v računalnik*.
2. Odstranite *pokrov*.
3. Odstranite *prednje stojalo*.
4. Odstranite *zaščito matične plošče*.
5. Odstranite *kartico za WLAN*.
6. Odstranite *ventilator grafične kartice*.
7. Odstranite *sestav grafične kartice in ventilatorja*.
8. Odstranite *ventilator procesorja*.
9. Odstranite *hladilnik procesorja*.
10. Odstranite *procesor*.
11. Odstranite *matično ploščo*.
12. Odstranite *srednji okvir*.
13. Odstranite *sprednji okvir*.
14. Odstranite *ploščo zaslona*.
15. Odstranite trakove, s katerimi je pritrjen kabel AV, kot je prikazano na sliki.



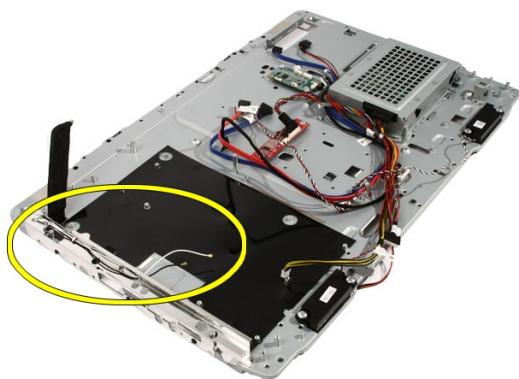
## Nameščanje kabla AV

1. Namestite en velik trak in enega majhnega, s katerima je pritrjen kabel AV, kot je prikazano na sliki.
2. Ponovno namestite *sprednji okvir*.
3. Ponovno namestite *srednji okvir*.
4. Ponovno namestite *matično ploščo*.
5. Ponovno namestite *hladilnik procesorja*.
6. Ponovno namestite *ventilator procesorja*.
7. Ponovno namestite *ventilator grafične kartice*.
8. Ponovno namestite *sestav grafične kartice in ventilatorja*.
9. Ponovno namestite *kartico WLAN*.
10. Ponovno namestite *zaščito matične plošče*.
11. Ponovno namestite *prednje stojalo*.
12. Ponovno namestite *pokrov*.
13. Sledite navodilom v poglavju *Ko končate delo v notranjosti računalnika*.

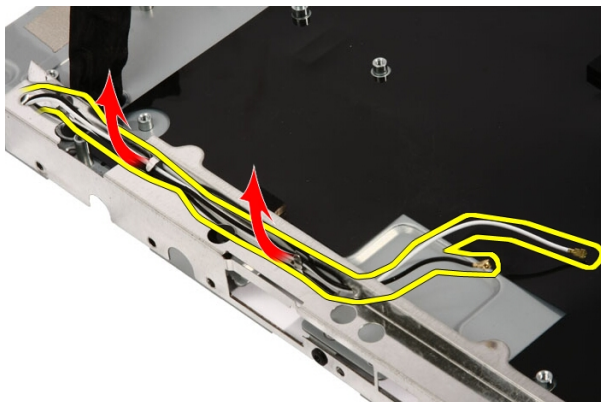
# Antena

## Odstranjevanje antene

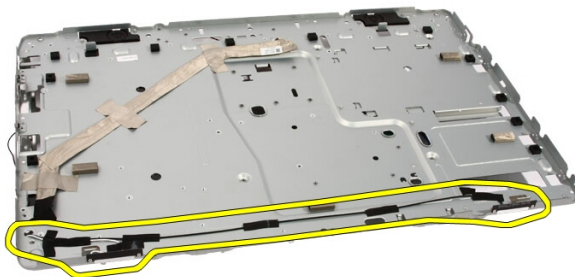
1. Sledite navodilom v poglavju *Pred posegi v računalnik*.
2. Odstranite *pokrov*.
3. Odstranite *prednje stojalo*.
4. Odstranite *zaščito matične plošče*.
5. Odstranite *kartico WLAN*.
6. Odstranite *ventilator grafične kartice*.
7. Odstranite *sestav grafične kartice in ventilatorja*.
8. Odstranite *ventilator procesorja*.
9. Odstranite *hladilnik procesorja*.
10. Odstranite *procesor*.
11. Odstranite *matično ploščo*.
12. Odstranite *srednji okvir*.
13. Odstranite *sprednji okvir*.
14. Odstranite *ploščo zaslona*.
15. Poiščite antenske kable.



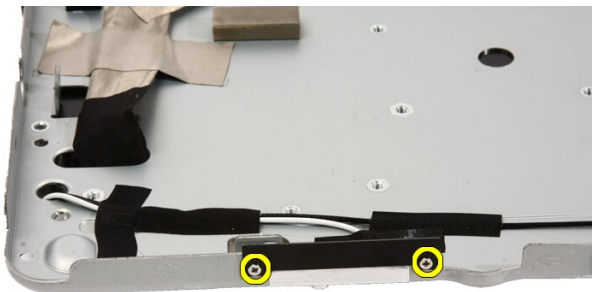
16. Kable speljite skozi usmerjevalne odprtine in jih odstranite iz sponk. Obrnite ohišje.



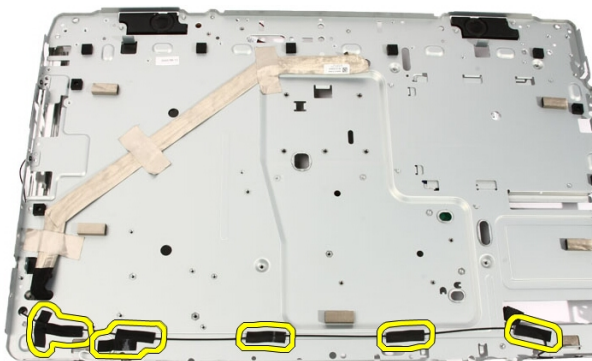
17. Poiščite kable in antene.



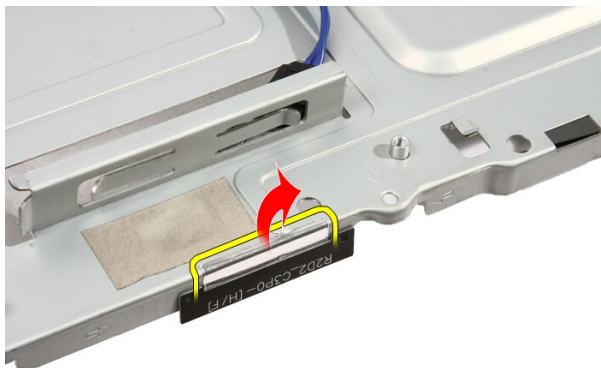
18. Odstranite vijake, s katerimi je antena pritrjena na ohišje računalnika.



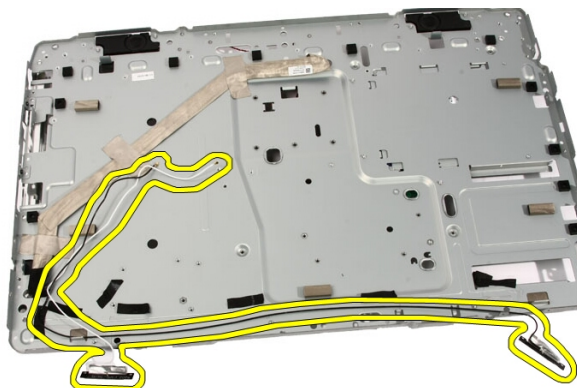
19. Odlepите trak, s katerim so pritrjeni kabli. Nato obrnite ohišje.



20. Odlepite kovinski trak, s katerim je antena povezana z ohišjem.



21. Odstranite anteno s kabli.



## Nameščanje antene

1. Anteno namestite na ustrezno mesto na ohišju ter jo na ohišje pritrdite s kovinskim trakom.
2. Obrnite ohišje. Kable prilepite s kovinskim trakom.
3. Ponovno namestite vijake, s katerimi je antena pritrjena na ohišje.
4. Kable speljite skozi usmerjevalne reže ter jih zavarujte s sponkami.
5. Ponovno namestite *sprednji okvir*.
6. Ponovno namestite *srednji okvir*.
7. Ponovno namestite *procesor*.





8. Ponovno namestite *hladilnik procesorja*.
9. Ponovno namestite *ventilator procesorja*.
10. Ponovno namestite *ventilator grafične kartice*.
11. Ponovno namestite *sestav grafične kartice in ventilatorja*.
12. Ponovno namestite *zaščito matične plošče*.
13. Ponovno namestite *prednje stojalo*.
14. Ponovno namestite *pokrov*.
15. Sledite navodilom v poglavju *Ko končate delo v notranjosti računalnika*.



# Tehnični podatki

## Tehnični podatki

 **OPOMBA:** Ponudba se po regijah lahko razlikuje. Za več informacij o konfiguraciji vašega računalnika kliknite Start  (ali Start v sistemu Windows XP) Pomoč in podpora, nato pa izberite možnost za ogled informacij o računalniku.

### Podatki o sistemu

---

Sistemski nabor vezij	Intel® HM57
Kanali DMA	dva krmilnika DMA 82C37 s sedmimi kanali, ki jih je možno samostojno programirati
Nivoji prekinitve	<ul style="list-style-type: none"> <li>dva kaskadna 82C59 s 15 prekinitvami</li> <li>vgrajena zmogljivost I/O APIC s 24 prekinitvami</li> </ul>
Vežje BIOS (NVRAM)	2 MB (64 KB)

### Procesor

---

Vrsta procesorja	<ul style="list-style-type: none"> <li>Intel Core i3</li> <li>Intel Core i5</li> <li>Intel Core i7</li> <li>Intel Pentium Dual Core</li> </ul>
Skupni predpomnilnik	do 6 MB predpomnilnika, odvisno od vrste procesorja

### Pomnilnik

---

Hitrost	1333 MHz
---------	----------

## **Pomnilnik**

---

Priključki	dve reži DIMM
Zmogljivost	1 GB, 2 GB in 4 GB
Najmanjša količina pomnilnika	2 GB
Največja količina pomnilnika	8 GB

## **Grafična kartica**

---

Vrsta grafične kartice:

vgrajena	Grafična kartica Intel HD
diskretna	ATI Mobility Radeon HD 5470

Grafični pomnilnik:

vgrajen	do 384 MB deljenega video pomnilnika
diskreten	1 GB DDR3

## **Zvok**

---

vgrajen	dvokanalni visokoločljivostni zvok
---------	------------------------------------

## **Komunikacija**

---

Omrežna kartica	omrežna kartica z zmogljivostjo komunikacije 10/100/1000 Mb/s
Brezžično omrežje	<ul style="list-style-type: none"><li>notranje brezžično lokalno omrežje (WLAN)</li><li>Brezžična podpora Bluetooth</li></ul>

## **Razširitveno vodilo**

---

Tip vodila	MXM, SATA 1.0A in 2.0, USB 2.0
Hitrost vodila	PCIe x16

## **Razširitvene kartice**

---

Mobile PCI Express Module (MXM)	ena
---------------------------------	-----

## Pogoni

---

Zunanje dostopni eno 5,25-palčno ležišče za pogon SATA

Notranje dostopni eno 3,5-palčno ležišče za pogon SATA

## Zunanji priključki

---

Zvok:

Sprednja plošča dva priključka za mikrofonski in slušalke

Omrežna kartica en priključek RJ45

USB:

Sprednja plošča 2

Hrbtne plošče 4

## Priključki na matični plošči

---

MXM

Priključki en 230-pinski priključek

Podatkovna širina (največja) 256 bitov

Zaporedni ATA dva

Pomnilnik dva 240-pinska priključka

Ventilator za procesor en 5-pinski priključek

Sistemske ventilator en 5-pinski priključek

Procesor en 1155-pinski priključek

## Krmilni elementi in lučke

---

Sprednja stran računalnika:

Lučka gumba za vklop: Bela lučka – stalna bela lučka označuje stanje vklopa.

Oranžna lučka – računalnik je v stanju mirovanja ali

## Krmilni elementi in lučke

---

		pripravljenosti ali pa je prišlo do težave na matični plošči ali z napajanjem. Utripajoča oranžna lučka označuje, da je računalnik zaznal napako med preizkusom POST.
	Lučka dejavnosti pogona	Bela lučka – utripajoča bela lučka označuje, da računalnik bere podatke s trdega diska ali jih zapisuje nanj.
Hrbtne strani računalnika:		
	Lučka celovitosti povezav na integriranem omrežnem vmesniku	Zelena – med omrežjem in računalnikom obstaja dobra povezava s hitrostjo 10 Mb/s  Oranžna – med omrežjem in računalnikom obstaja dobra povezava s hitrostjo 100 Mb/s.  Rumena – med omrežjem in računalnikom obstaja dobra povezava s hitrostjo 1000 Mb/s.  Lučka ne sveti – fizična povezava med omrežjem in računalnikom ni vzpostavljena.
	Lučka dejavnosti omrežja na integriranem omrežnem vmesniku	Rumena lučka — utripajoča rumena lučka označuje delovanje omrežja.

## Napajalnik AC

---

Vhodna napetost

100–240 V AC

## Napajalnik AC

---

Vhodni tok 1,5 A/1,6 A/2,3 A/2,5 A

Vhodna frekvenca 50 Hz do 60 Hz

Izhodna moč 90 W / 130 W

Izhodni tok:

90 W 4,62 A

130 W 6,70 A

Gumbna baterija 3 V CR2032

Mere: **90 W** **130 W**

Višina 32 mm (1,26 palca) 25,40 mm (1 palec)

Širina 128 mm (5,04 palca) 154 mm (6,06 palca)

Globina 52 mm (2,05 palca) 76,20 mm (3,00 palce)

Temperaturno območje:

Med delovanjem od 0 °C do 40 °C

Pri skladiščenju od -40 °C do 70 °C

## Mere

---

Višina 420 mm (16,5 palca)

Širina 570 mm (22,4 palca)

Globina 90 mm (3,5 palcev)

Teža:

Z zaslonom na dotik 8,95 kg

Brez zaslona na dotik 8,15 kg

## Okolje

---

Temperaturno območje:

Med delovanjem od 0 °C do 35 °C

Pri skladiščenju od -40 °C do 65 °C

## Okolje

---

### Relativna vlažnost (najvišja):

Med delovanjem	od 10 % do 90 % (brez kondenzacije)
Pri skladiščenju	od 5 % do 95 % (brez kondenzacije)

### Najvišja raven tresljajev:

Med delovanjem	0,66 GRMS
Pri skladiščenju	1,3 GRMS

### Najmočnejši dovoljen udarec:

Med delovanjem	140 G
Pri skladiščenju	163 G

### Višina:

Med delovanjem	od -15,2 m do 3048 m
Pri skladiščenju	od -15,2 m do 10.668 m

### Nivo onesnaženja zraka





G1 kot določa predpis ISA-S71.04-1985






# Odpravljanje težav





## Diagnostične kode piskov

Stanje brez POST s tremi piski spremlja utripajoča lučka LED za napajanje. Vse ostale kode piskov spremlja bela lučka LED, ki neprekinjeno sveti. Za vsak scenarij glejte spodnjo tabelo.

Lučka LED za napajanje	Pisk	Opis	Obseg napake
	1	Izračunavanje ali napaka kontrolne vsote BIOS ROM-a. Čip BIOS	Napaka matične plošče, pokriva okvaro BIOS-a ali napako ROM-a
	2	RAM ni zaznan	Okvara pomnilnika
	3	Napaka nabora vezij (Nabor vezij North in South Bridge, napaka DMA/IMR/časovnika za platformo Intel); napaka nabora vezij  Napaka pri preizkusu ure za dejanski čas.  Napaka na vratih A20  Napaka super čipa V/I  Napaka pri preizkusu krmilnika tipkovnice.	Okvara matične plošče
	4	Napaka pri branju/zapisovanju RAM	Okvara pomnilnika

Lučka LED za napajanje	Pis k	Opis	Obseg napake
	5	Napaka napajanja ure za dejanski čas (RTC)	Napaka baterije za CMOS
	6	Napaka pri BIOS video preizkusu	Napaka video kartice
	7	Napaka CPE-ja	CPE

## Kode diagnostičnih lučk LED za napajanje

Status lučk LED za napajanje	Stanje napajanja
	Napajanje je izključeno ali pa je sistem v stanju napajanja S4 (hibernacija) ali S5 (izključeno). LED ne sveti.
	Računalnik se napaja.
	Matična plošča ne more začeti inicializacije. Morda je prišlo do težav na matični plošči, pomnilniku, procesorju ali napajanju.
	Matična plošča ne more začeti inicializacije ali je v stanju napajanja S3 (stanje spanja). Obstaja težava z napajanjem, naprava ne deluje pravilno ali pa je nepravilno nameščena.

## Diagnostična sporočila o napakah

Če ima vaš računalnik kakšno težavo ali napako, se lahko prikaže sistemsko sporočilo, ki vam lahko pomaga pri prepoznavanju vzroka in določanju ukrepa za odpravo težave. Če prikazanega sporočila ni navedenega v teh primerih, si oglejte dokumentacijo za operacijski sistem ali program, ki je bil zagnan v času prikaza sporočila.

Diagnostična sporočila o napakah	Opis
Alert! Previous attempts at booting this system have failed at checkpoint [nnnn]. For help in resolving this problem, please note this checkpoint and contact Dell Technical Support. (Pozor! Prejšnji poskusi zagona sistema so spodleteli na točki preverjanja [nnnn]. Za pomoč pri odpravljanju te težave si zapišite točko preverjanja in kontaktirajte Dellovo tehnično podporo.)	Računalnik se trikrat zapored ni zagnal zaradi iste napake.
System fan failure (Okvara ventilatorja za sistem)	Možna okvara procesorja.
CPU fan failure (Napaka ventilatorja procesorja)	Okvara ventilatorja za procesor (CPE).
Hard-disk drive failure (Okvara pogona trdega diska)	Možna okvara trdega diska med stanjem POST.
Hard-disk drive read failure (Napaka pri branju pogona trdega diska)	Možna okvara trdega diska med preizkusom zagona trdega diska.
Keyboard failure (Okvara tipkovnice)	Napaka tipkovnice ali zrahljan kabel. Če ponoven priklop kabla ne pomaga, zamenjajte tipkovnico.
Ura realnega časa je ponastavljena, naložena je privzeta nastavitve BIOS-a. Pritisnite tipko F1 za nadaljevanje, F2 za zagon priročnega programa za nastavitve.	Mostiček RTC je morda napačno nastavljen.
No boot device available (Nobena naprava za zagon ni na voljo)	<p data-bbox="580 1061 997 1150">Na trdem disku ni zagonske particije, kabel trdega diska ni priključen ali ni zagonske naprave.</p> <ul data-bbox="580 1173 994 1374" style="list-style-type: none"> <li data-bbox="580 1173 994 1278">• Če za zagonsko napravo izberete trdi disk, zagotovite, da so kabli priključeni, da je pogon pravilno nameščen in formatiran kot zagonska naprava.</li> <li data-bbox="580 1300 949 1374">• Vnesite sistemske nastavitve in se prepričajte, da je informacija o zaporedju zagona pravilna.</li> </ul>

**Diagnostična sporočila o napakah****Opis**

No timer tick interrupt (Ni prekinitve v delovanju časovnika)

Integrirano vezje na matični plošči je morda okvarjeno ali pa je prišlo do okvare matične plošče.

USB over current error (Napaka prekomernega toka priključka USB)

Odklopite napravo USB. Naprava USB za običajno delovanje potrebuje več energije. Za priklop naprave USB uporabite zunanji vir napajanja, če pa ima vaša naprava dva USB kabla, priklopite oba.


SVARILO – SISTEM ZA SAMONADZOROVANJE trdega diska je sporočil, da je parameter presešel normalno delovno območje. Dell priporoča, da redno shranjujete varnostne kopije svojih podatkov. Dell priporoča, da redno ustvarjate varnostne kopije svojih podatkov. Parameter izven območja lahko nakazuje na okvaro trdega diska.

Napaka S.M.A.R.T, možna okvara trdega diska.

# Sistemske nastavitve

## Odpiranje sistemskih nastavitev

1. Vključite (ali znova zaženite) računalnik.
2. Ko se pojavi modri logotip DELL, bodite pozorni na prikaz poziva F2.
3. Ko se pojavi poziv F2, nemudoma pritisnite <F2>.

 **OPOMBA:** Poziv F2 opozarja, da se je tipkovnica vključila. Ta poziv se lahko prikaže zelo nenadno, zato bodite pozorni in pravočasno pritisnite <F2>. Če pritisnete <F2> pred prikazom pozivnika, pritisek tipke ne bo zaznan.

4. Če ste čakali predolgo in se ob čakanju pojavi logotip operacijskega sistema, počakajte, da se naloži namizje Microsoft Windows. Nato zaustavite računalnik in poskusite znova.

## Pregled sistemskih nastavitev

Sistemske nastavitve vam omogočajo:

- spreminjanje informacij o konfiguraciji sistema po dodajanju, spremembi ali odstranitvi strojne opreme iz računalnika,
- nastavitev ali spreminjanje uporabniških možnosti, na primer uporabniškega gesla,
- ogled količine trenutno nameščenega pomnilnika ali nastavitev vrste nameščenega trdega diska.

Pred uporabo sistemskih nastavitev priporočamo, da si zapišete informacije sistemskih nastavitev za poznejšo referenco.

 **POZOR:** Nastavitve tega programa spreminjajte le, če imate strokovno znanje s področja računalništva. Nekatere spremembe lahko povzročijo nepravilno delovanje računalnika.

# Zasloni sistemskih nastavitvev

**Menu** (Meni) – Pojavi se na vrhu okna sistemskih nastavitvev. V tem polju je meni za dostop do možnosti sistemskih nastavitvev. Pritisnite tipko < Puščica levo > ali < Puščica desno > za pomikanje po možnostih. Ko je možnost v meniju **Menu** označena, so v **Options List** (Seznam možnosti) navedene možnosti, ki določajo strojno opremo, nameščeno v vašem računalniku.

**Options List** (Seznam možnosti) – Pojavi se na levi strani okna sistemskih nastavitvev. V polju so navedene funkcije, ki določajo konfiguracijo računalnika, vključno z nameščeno strojno opremo, porabo energije, varčevanjem z energijo in varnostnimi funkcijami. Po seznamu se pomikate s puščičnima tipkama gor in dol. Ko označite določeno možnost, **Options Field** (Polje z možnostmi) prikaže trenutno in razpoložljive nastavitve za možnost.

**Options Field** (Polje z možnostmi) – Prikazano je na desni strani **Options List** (Seznam možnosti) in vsebuje podatke o vsaki možnosti v **Options List** (Seznam možnosti). V tem polju si lahko ogledate informacije o računalniku in spremenite trenutne nastavitve. Če želite spremeniti trenutne nastavitve, pritisnite tipko <Enter>. Pritisnite <ESC> za vrnitev na **Options List** (Seznam možnosti).



**OPOMBA:** Vseh navedenih možnosti v polju z možnosti ni mogoče spremeniti.

**Help** (Pomoč) — Prikaže se na desni strani okna sistemskih nastavitvev in vsebuje informacije o možnosti, izbrani iz **Options List** (Seznam možnosti).

**Key Functions** (Funkcije tipk) — Prikaže se pod **Options Field** (Polje z možnostmi) in navaja seznam tipk in njihove funkcije znotraj aktivnega polja sistemskih nastavitvev.

Z naslednjimi tipkami se lahko pomikate po zaslonih sistemskih nastavitvev:

Tipka	Dejanje
< F2 >	Prikaz informacij o vseh izbranih predmetih v sistemskih nastavitvah.

Tipka	Dejanje
< Esc >	Izhod iz trenutnega prikaza ali preklop trenutnega prikaza na stranjo <b>Exit</b> (Izhod) v sistemskih nastavitvah.
< Puščica gor > ali < Puščica dol >	Izbira predmeta za prikaz.
< Puščica levo > ali < Puščica desno >	Izbira menija za prikaz.
– ali +	Sprememba obstoječe vrednosti predmeta.
< Enter >	Izbira podmenija ali izvedba ukaza.
< F9 >	Nalaganje privzetih nastavitev.
< F10 >	Shranjevanje trenutne konfiguracije in izhod iz sistemskih nastavitev.

## Možnosti sistemskih nastavitev

### Glavno

Zavihek Glavno našteva primarne lastnosti strojne opreme računalnika. Spodnja tabela pa definira funkcijo vsake možnosti.

<b>Podatki o sistemu</b>	Prikazuje številko modela računalnika.
<b>BIOS Version (Različica BIOS-a)</b>	Prikazuje različico BIOS-a.
<b>System Date (Sistemski datum)</b>	Ponastavi datum v notranjem koledarju računalnika.
<b>System Time (Sistemski čas)</b>	Ponastavi čas v notranji uri računalnika.
<b>Service Tag (Servisna oznaka)</b>	Prikaže servisno oznako za vaš računalnik.
<b>Asset Tag (Oznaka sredstva)</b>	Prikaže oznako sredstva za vaš računalnik.
<b>Processor Information (Informacije o procesorju)</b>	
<b>Processor Type (Vrsta procesorja)</b>	Prikaže vrsto procesorja.
<b>L2 Cache Size (Velikost predpomnilnika L2)</b>	Prikazuje velikost drugonivojskega predpomnilnika procesorja.

<b>L3 Cache Size (Velikost predpomnilnika L3)</b>	Prikazuje velikost tretjenivojskega predpomnilnika procesorja.
<b>Memory Information (Informacije o pomnilniku)</b>	
<b>Memory Installed (Nameščeni pomnilnik)</b>	Prikazuje skupno velikost pomnilnika računalnika.
<b>Memory Speed (Hitrost pomnilnika)</b>	Prikazuje hitrost pomnilnika.
<b>Memory Technology (Pomnilniška tehnologija)</b>	Prikazuje vrsto in tehnologijo.
<b>Device Information (Informacije o napravi)</b>	
<b>SATA 0</b>	Prikazuje številko modela in kapaciteto trdega diska.
<b>SATA 1</b>	Prikazuje številko modela in kapaciteto trdega diska.

## Advanced (Napredno)

V zavihku Advanced lahko nastavite različne funkcije, ki vplivajo na delovanje računalnika. Spodnja tabela definira funkcije vsake možnosti in njeno privzeto vrednost.

### CPU Configuration (Konfiguracija CPE)

---

<b>Hyper-threading (»Hiper-nitenje«)</b>	Omogoči ali onemogoči »hiper-nitenje« procesorja.	Privzeto: omogočeno
<b>Multi Core Support (Večjedrna podpora)</b>	Prikazuje število aktivnih jeder.	Privzeto: vsa
<b>Omejitev vrednosti CPUID</b>	Omogoči ali onemogoči funkcijo omejitve vrednosti CPUID.	Privzeto: omogočeno
<b>CPU XD Support (Podpora CPE XD)</b>	Omogoči ali onemogoči funkcijo CPU XD.	Privzeto: omogočeno
<b>Intel Virtualization Technology (Tehnologija Intel Virtualization)</b>	Omogoči ali onemogoči funkcijo Intel Virtualization.	Privzeto: omogočeno



## CPU Configuration (Konfiguracija CPE)

---

<b>Intel SpeedStep</b>	Omogoči ali onemogoči funkcijo Intel SpeedStep.	Privzeto: omogočeno
------------------------	---	---------------------

### Konfiguracija sistema

<b>Onboard Audio Controller (Vgrajen zvočni krmilnik)</b>	Omogoči ali onemogoči vgrajeni zvočni krmilnik.	Privzeto: omogočeno
---	---	---------------------

<b>Vgrajeni krmilnik LAN</b>	Omogoči ali onemogoči vgrajeni krmilnik LAN.	Privzeto: omogočeno
------------------------------	--	---------------------

<b>Onboard LAN Boot ROM (Vgrajen ROM za zagon iz omrežja LAN)</b>	Omogoči ali onemogoči vgrajeni ROM za zagon iz omrežja LAN.	Privzeto: onemogočeno
---	---	-----------------------

<b>SATA Mode (Način SATA)</b>	Omogoča, da izberete način delovanja SATA.	Privzeto: AHCI
-------------------------------	--	----------------

<b>USB Controller (Krmilnik USB)</b>	Omogoči ali onemogoči krmilnik USB.	Privzeto: omogočeno
--------------------------------------	-------------------------------------	---------------------

<b>Pomnilnik DVMT/FIXED</b>	Prikaže skupno količino pomnilnika DVMT/FIXED na računalniku.	
-----------------------------	---	--

### Power Management (Upravljanje porabe)

<b>AC Recovery (Obnovitev napajanja)</b>	Omogoča, da se računalnik obnovi po izklopu napajanja AC.	Privzeto: izklop
--	---	------------------

<b>Remote Wake Up (Oddaljeno prebujanje)</b>	Omogoča, da se računalnik vklopi na daljavo.	Privzeto: omogočeno
--	--	---------------------

<b>Auto Power On (Samodejni vklop)</b>	Omogoči ali onemogoči, da se računalnik vklopi samodejno.	Privzeto: onemogočeno
--	---	-----------------------

### Post Behaviour (Vedenje Post)

<b>Numlock Key (Tipka Numlock)</b>	Omogoči ali onemogoči lučko stanja NumLock med preizkusom POST.	Privzeto: vklopljeno
------------------------------------	---	----------------------

Keyboard Error Report (Poročilo napak tipkovnice)	Omogoči ali onemogoči, da se med preizkusom POST prikaže poročilo napak tipkovnice.	Privzeto: omogočeno
--	---	---------------------

## Security (Varnost)

Na zavihku Security je prikazano stanje varnosti, z njo pa lahko upravljate varnostne funkcije računalnika.

<b>Admin Password Status (Stanje skrbniškega gesla)</b>	Določa, ali je bilo nastavljeno skrbniško geslo.
<b>Set Admin Password (Nastavi skrbniško geslo)</b>	Omogoča, da nastavite skrbniško geslo.
<b>HDD Protection (Zaščita HDD)</b>	Omogoča, da nastavite geslo trdega diska.

## Boot (Zagon)

V zavihku Boot lahko spremenite zaporedje zagona.

## Exit (Izhod)

V tem razdelku lahko shranite, razveljavite in naložite privzete nastavitve, preden zapustite sistemske nastavitve.

# Vzpostavljanje stika z družbo Dell

## Vzpostavljanje stika z družbo Dell



**OPOMBA:** Če nimate na voljo povezave z internetom, lahko kontaktne informacije najdete na vašem računu o nakupu, embalaži, blagajniškemu izpisku ali v katalogu izdelkov Dell.

Dell nudi več možnosti spletne in telefonske podpore ter servisa. Razpoložljivost je odvisna od države in izdelka, nekatere storitve pa morda niso na voljo v vašem območju. Če želite kontaktirati Dellovo prodajo, tehnično podporo ali podporo uporabnikom:

1. Obiščite spletno stran **support.dell.com**.
2. Izberite kategorijo podpore.
3. Če niste stranka iz ZDA, na dnu strani izberite kodo države, ali pa izberite **Vse** za ogled dodatnih možnosti.
4. Izberite ustrezno storitev ali povezavo do želene podpore.